

**Polska**

**GRYFLAND**

# Powiat Gryficki

## Przewodnik rowerowy





EUROREGION  
POMERANIA



#### **STAROSTWO POWIATOWE W GRYFICACH**

72-300 Gryfice, Pl. Zwycięstwa 37, tel. (091) 384 64 50, fax 384 27 31,  
[www.gryfice.pl](http://www.gryfice.pl)

#### **URZĄD MIEJSKI W GRYFICACH**

72-300 Gryfice, Pl. Zwycięstwa 37, tel. (091) 384 33 15,  
[www.gryfice.com.pl](http://www.gryfice.com.pl)

#### **URZĄD MIASTA I GMINY W TRZEBIATOWIE**

72-320 Trzebiatów, ul. Rynek 1, tel. (091) 387 29 84, tel./fax 387 26 19,  
[www.trzebiatow.pl](http://www.trzebiatow.pl),

#### **URZĄD MIEJSKI W PŁOTACH**

72-310 Płoty, Pl. Konstytucji 3 Maja 1, tel. (091) 385 14 15, fax 385 18 66,  
[www.ploty.pl](http://www.ploty.pl)

#### **URZĄD GMINY W KARNICACH**

72-343 Karnice, ul. 11 Marca 7, tel. (091) 387 72 20, 387 72 21, fax 386 82 19,  
[www.karnice.pl](http://www.karnice.pl)

#### **URZĄD GMINY W BROJCACH**

72-304 Brojce, ul. Długa 48, tel. (091) 386 11 94, fax 386 11 86

#### **URZĄD GMINY W REWALU**

72-344 Rewal, ul. Mickiewicza 19, tel. (091) 386 26 24, fax 386 27 58,  
[www.rewal.pl](http://www.rewal.pl)



Dofinansowano ze środków UE

## WSTĘP



Dzięki inicjatywie Starostwa Powiatowego w Gryficach powstał kompleksowy projekt utworzenia sieci szlaków rowerowych w powiecie gryfickim pod nazwą „GRYFLAND”.

Wytyczono cztery szlaki rowerowe prowadzące przez najbardziej atrakcyjne tereny regionu i połączono je w jedną zwartą sieć razem z istniejącym już międzynarodowym, nadmorskim szlakiem rowerowym R10. Łączna długość wszystkich szlaków wynosi 198,5 km, a ich cechami charakterystycznymi są: różnorodność i uniwersalność. Poszczególne szlaki są zróżnicowane pod względem długości, stopnia trudności oraz rodzaju atrakcji turystycznych na trasie. Całość została pomyślana tak, aby każdy rowerzysta mógł tu znaleźć interesujące trasy dla siebie.

Szlaki zostały wytyczone na bazie istniejącej sieci dróg – z dużym naciskiem na bezpieczeństwo. Dlatego też tylko wyjątkowo w kilku miejscach niewielkie odcinki prowadzą wzdłuż ruchliwych szos, a w większości są to lokalne, zaciszne drogi asfaltowe i różnego typu drogi i ścieżki polne i leśne. Stan nawierzchni tych dróg będzie sukcesywnie poprawiany, aby maksymalnie zwiększyć komfort jazdy rowerem. W najbliższym cza-



sie władze powiatu planują wybudowanie na niektórych odcinkach szlaków osobnych dróg wyłącznie dla ruchu rowerowego. Wszystkie opisywane w *Przewodniku* szlaki zostały na całej swej długości wytyczone i oznakowane w terenie w 2005 roku przez kadrę znakarzy szlaków rowerowych Oddziału Szczecińskiego PTTK im. Stefana Kaczmarka.

Powiat gryficki należy do najbardziej atrakcyjnych turystycznie regionów Pomorza. Niski stopień uprzemysłowienia, bogata przyroda i niezwykle urozmaicony, malowniczy krajobraz zachęcają do uprawiania turystyki pieszej, kajakowej, a zwłaszcza do prętnie się tu ostatnio rozwijającej turystyki rowerowej.

Liczne, bezcenne zabytki z pewnością zachęcą do kroczenia śladami bogatej historii regionu. Miłośnicy przyrody znajdą tu wspaniałe ostoje rzadkich gatunków zwierząt i roślin, wiekowe drzewa i wiele parków zaliczanych do klejnotów dawnej sztuki ogrodowej.

W granicach powiatu znajduje się najpiękniejszy odcinek polskiego Wybrzeża, a bogata infrastruktura turystyczna w miejscowościach nadmorskich zaspokoi nawet najbardziej wymagających gości.

Mieszkańcy regionu, zawsze gościnni, z dumą zapraszają do poznawania przepięknych zakątków swej ziemi. Kto raz zasmakuje w urokach tej części Pomorza, będzie tu wracał z ochotą.

Największą atrakcją turystyczną powiatu są niewątpliwie nadbałtyckie plaże zaliczane do najpiękniejszych w Polsce. Szeroki pas złocistego piasku ograniczony często wysokim, malowniczym klifem (w okolicach Trzęsacza i Rewala) zapewni komfortowe warunki wypoczynku wszystkim spragnionym słońca. Baza noclegowa jest bardzo bogata i zróżnicowana. Na turystów czekają tysiące miejsc w hotelach, ośrodkach czasowych, sanatoriach, pensjonatach, kempingach i pólach namiotowych.

Ziemia Gryficka posiada doskonałe warunki do uprawiania licznych form aktywnego wypoczynku. Znakowane szlaki turystyczne zachęcają do uprawiania turystyki pieszej i rowerowej. Malownicza Rega od lat przyciąga amatorów wędkarstwa i spływów kajakowych. Gospodarstwa agroturystyczne przyjmują gości przez cały rok. Miłośnicy jazdy konnej mają do

dyspozycji jedną z najbardziej renomowanych stadnin w Polsce, która mieści się w Nowielicach.

Na amatorów sportu czekają wysokiej klasy obiekty sportowe rozsiane w całym powiecie. Hale sportowe w Rewalu i Karnicach zaliczane są do najnowocześniejszych w Polsce. Bogata infrastruktura regionu stwarza doskonale warunki miłośnikom kolarstwa, paralotniarstwa, siatkówki plażowej, tenisa i wędkarstwa.

Niniejszy przewodnik składa się z dwóch zasadniczych części. W części pierwszej zamieszczone zostały szczegółowe opisy przebiegu poszczególnych szlaków, aby maksymalnie ułatwić Państwu orientację w terenie. Druga część prezentuje w układzie alfabetycznym atrakcje turystyczne na szlakach. Czytelnik znajdzie tu liczne informacje i ciekawostki na temat odwiedzanych miejscowości i ich okolic.

Życzymy Państwu udanych wypraw rowerowych po naszym powiecie.

Do zobaczenia na szlaku!





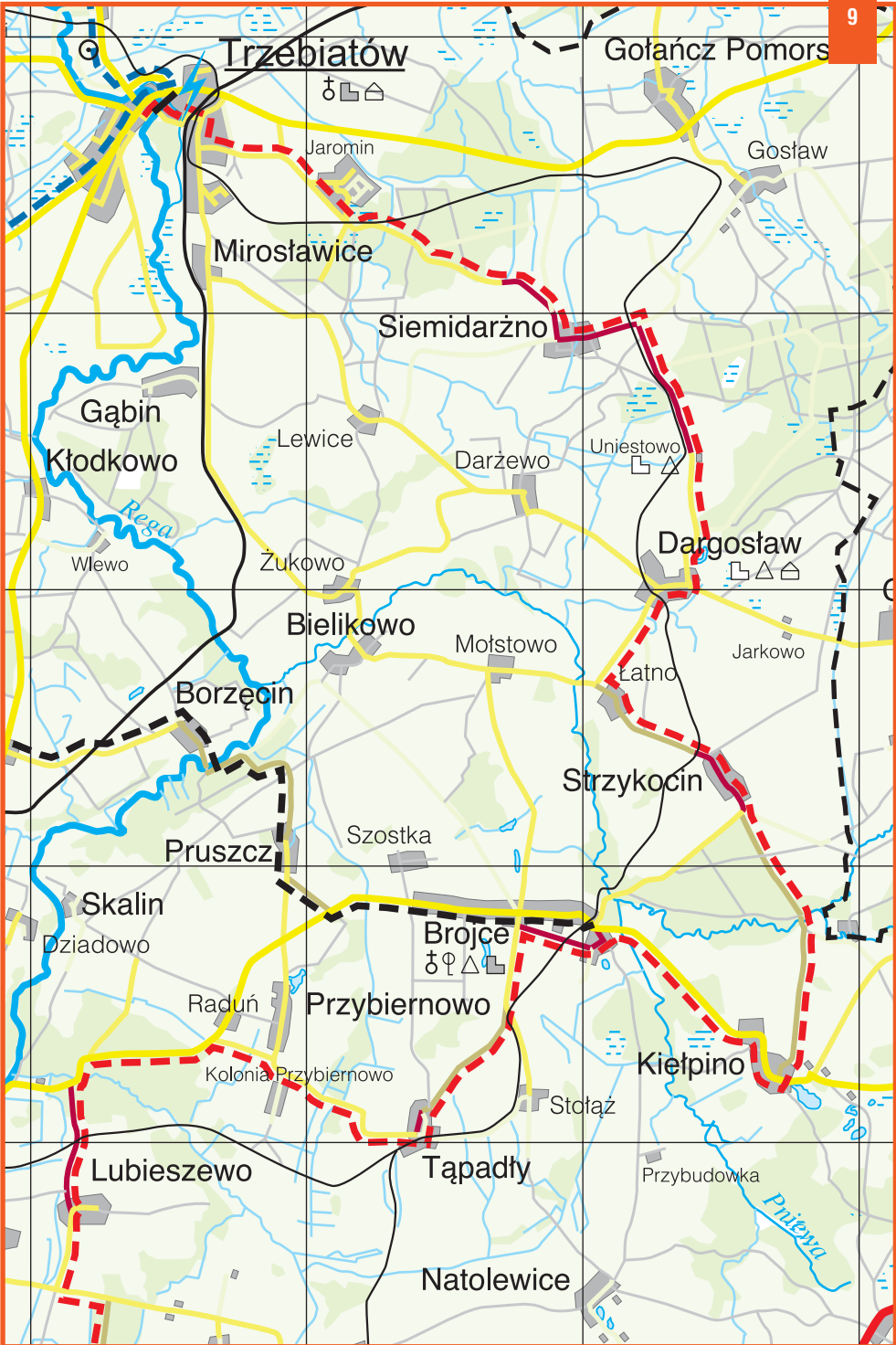












# BAŁTYCKIE







# POWIAT GRYFICKI - szlaki rowerowe

1:100 000

1 cm - 1 km

## GRYFICE

Miasto Powiatowe • Kreisstadt • District town

### Trzebiatów

Miasto siedziba gminy • Stadt-Gemeindeort • Commune town

#### Rewał

Wieś • Siedziba Urzędu Gminy • Gemeindeort • Commune village

#### Cerkwica

Wieś • Dorf • Village

#### Uniestowo

Osada • Siedlung • Settlement



Granica powiatu • Kreisgrenze • District boundary



Droga międzynarodowa • Internationale Straße • International road



Droga wojewódzka • Woiwodschaftsstraße • Voivodship road



Droga lokalna I • Lokalstraße I • Local road



Droga lokalna II • Lokalstraße - befestigt • Local road - paved



Droga lokalna o nawierzchni luźnej • Lokalstraße mit Kiesdecke • Unpaved local road



Droga na szlaku o nawierzchni utwardzonej • Radweg - Lokalstraße mit Steindecke, Cycling route, paved local road

Droga na szlaku o nawierzchni luźnej • Lokalstraße • Radweg mit Kiesdecke  
Cycling route, unpaved local road

Droga gruntowa • Erdweg • Dirt road



Kolej normalnotorowa • Eisenbahn • Railway



Kolej wąskotorowa • Schmalspurbahn • Narrow gauge railway



Zabudowa • bebute Fläche • Build-up area



Las • Wald • Forest



Rzeka, jezioro • Fluss, See • River, lake



Bagna • Sümpfe • Swamps



Elektrownia wodna • Wasserkraftwerk • Hydroelectric power station



Kościół zabytkowy • Historische sehenswerte Kirche • Historic Church



Dwór, pałac • Gutshaus, Palast • Manor house, Palace



Ruiny dworu, pałacu • Historische Ruine • Manor house, palace ruins



Zamek • Schloss • Castle



Ruiny zamku • Schlossruine • Castle in ruins



Muzeum • Museum • Museum



Grodzisko • Ringburg ruine • Remnants of Medieval site



Inny obiekt zabytkowy • andere Sehenswürdigkeit • Other historic monument



Park • Park • Park



Reszta parku • Parkreste • Park remnants



Drzewo pomnikowe, grupa drzew • Baum (Naturdenkmal) • Monumental tree(s)



Głaz narzutowy • Findling • Historic erratic boulder



Rezerwat przyrody • Naturschutzgebiet • Nature reserve



Latarnia morska • Leuchtturm • Lighthouse



Punkt widokowy • Aussichtspunkt • Vantage point

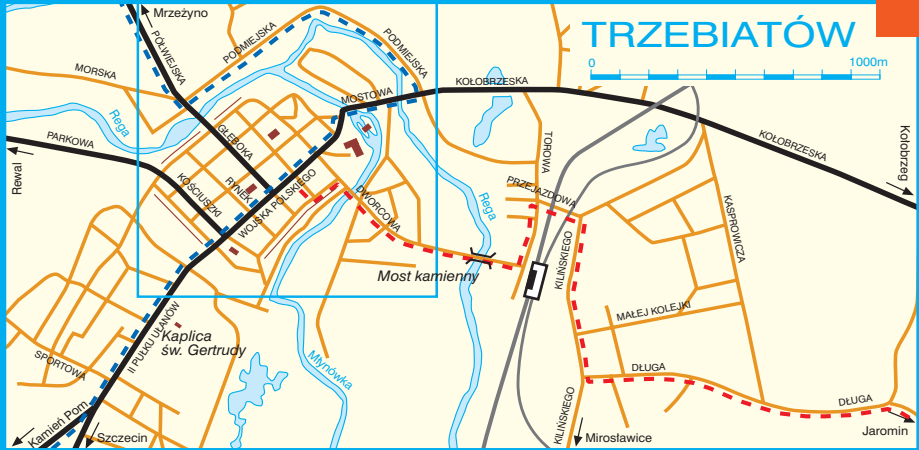


Ośrodek jeździecki/stadnina koni • Reiterhof, Pferdegestut • Stud/horse riding centre





# TRZEBIATÓW







# Przebieg szlaków

## SZLAK ZIELONY

PŁOTY – TRZYGLÓW – GRYFICE – CERKWICA – TRZĘSACZ

Długość szlaku: 53,5 km

### Z historią za pan brat

*Ten szlak to prawdziwa lekcja złożonej, ale i pięknej historii Pomorza Zachodniego. Na trasie odwiedzimy miejsce kultu boga Słowian Trzyglowa we wsi Trzyglów, a w Cerkwicy, przy studzience św. Ottona namacalnie odczujemy w jakich okolicznościach kulty pogańskie zostały ostatecznie wyparte przez chrześcijaństwo. Przy ruinach kościoła w Trzęsaczu zadumamy się nad sensem lub bezsensem walki człowieka z siłami natury. Szlak wiedzie głównie przez płaski lub lekko pofalowany teren. Jedynie w Cerkwicy czeka nas stromy podjazd. 53,5 km, jakie mamy do przejechania, to nie jest zbyt długi odcinek, ale jechać będziemy często brukiem i ażurowymi płytami betonowymi, co spowolni nasze tempo. Warto zatem zarezerwować więcej czasu na jazdę, tym bardziej że na trasie czekają na nas liczne atrakcje turystyczne.*

### Płoty

**0 km** – Wyruszamy ze stacji kolejowej. Szlak rozpoczyna się na drodze asfaltowej za torami i biegnie na pn-zach. Dojeżdżamy do skrzyżowania z zosą Płoty – Golczewo, skręcamy w prawo przez wiadukt i zaraz za nim w lewo w drogę betonową. Szlak wiedzie nas przez malownicze i spokojne okolice. Po lewej mijamy zabudowania i dojeżdżamy do rozwidlenia betonówek.

**1,9 km** – Droga biegnie dalej prosto w kierunku lasu, ale my skręcamy w lewo do Krężła. Za sadem skręcamy w prawo,

przejeżdżamy przez kolonię **Krężel**. Warto nieco przyspieszyć na tym odcinku, bo w osadzie czeka nas wyścig z żądny mi wrażeń pieskami. Docieramy do skraju lasu, przecinamy strumyk i urokliwą drogą leśną wyjeżdżamy na otwartą przestrzeń.

### Waniorowo

**6,5 km** – Dotarłszy do ogrodzonego parku skręcamy w prawo. Szeroka droga gruntowa doprowadza nas do mało uczęszczanej i nieco dziurawej asfaltówki. Docieramy do **Baszewic**. Teraz skręcamy



Płoty – widok na kościół i nowy zamek

w lewo i jedziemy cały czas asfaltem. Przecinamy zalesioną dolinkę i za niewielkim podjazdem roztacza się przed nami malowniczy pejzaż z prastarym Trzygłowem w tle.

## Trzygłów

**11,6 km** – Po zwiedzeniu tej niezwykle atrakcyjnej wsi skręcamy koło kościoła w słabo uczęszczaną asfaltówkę do **Brodnik**. Warto się tu zatrzymać na chwilę, bowiem roztacza się stąd przepiękny widok. Rzędy drzew po obu stronach drogi wyznaczają oś widokową, która w perspektywie zamknięta jest doskonale widocznym na horyzoncie kościołem w Gryficach. Przecinamy tory kolejowe i dojeżdżamy do **Brodnik**. Ostrożnie pokonujemy skrzyżowanie z ruchliwą szosą 109 i już jesteśmy w lesie. Czeka nas teraz bardzo przyjemny odcinek. Dobrze utrzymanymi drogami leśnymi dojedziemy aż do samych Gryfic.

**16,7 km** – Dojechaliśmy do zadaszonego deszczochronu z ławkami. Doskonałe miejsce na odpoczynek. Od tego miejsca spotykać będziemy na szlaku tablice dydaktyczne postawione przez Nadleśnictwo Gryfice, dzięki którym dowiemy się o wielu ciekawostkach dotyczących okolicznych lasów. Skręcamy w lewo i teraz droga wiedzie wzdłuż skraju doliny Regi. Samej rzeki nie widzimy, ale po prawej teren silnie opada w dół. Zbocza porasta stary las bukowy.

## Nadleśnictwo Gryfice

**19,0 km** – Dotarliśmy do asfaltówki. Szlak wiedzie w prawo do Gryfic, ale warto na moment pojechać w lewo i odwiedzić teren Nadleśnictwa. Po zwiedzeniu minioogrodu dendrologicznego przy Nadleśnictwie wracamy do zakrętu i długim, przyjemnym zjazdem docieramy do miasta.

## Gryfice

**20,8 km** – Ulicą Zdrojową wzdłuż Regi docieramy do ul. Starogrodzkiej. Przy Bramie Wysokiej skręcamy w lewo i następnie w pierwszą ulicę w prawo. Mijamy po lewej Muzeum Kolejki Wąskotorowej, przecinamy tory kolejowe i szeroką drogą żwirową jedziemy na wprost. Kolejno skręcamy w prawo (ul. Łąkowa), w lewo, w prawo (ul. Obrońców Westerplatte i dalej ul. Podwiejską) i znów w prawo (ul. Nowy Świat). Za torami docieramy do ruchliwej ul. Kamienna Brama, skręt w lewo i po krótkim odcinku znów w lewo w ul. Niekładzką. Wydostaliśmy się z miasta. Teraz, jadąc przyjemną drogą asfaltową, mijamy kolejno **Niekladz, Prusinowo i Przybiernówko**.

## Grądy

**34,1 km** – Na końcu wsi skręcamy w prawo i kierujemy się wybrukowaną aleją do **Modlimowa**. Tu w centrum wsi kierujemy się w prawo i alejką asfaltową docieramy do jednej z najpiękniejszych miejscowości w powiecie: **Cerkwicy**.



Gryfice – kościół NMP

## Cerkwica

**40,1 km** – Dotarliśmy do szosy Kamień Pomorski – Trzebiatów. Skręcamy w prawo i ostrożnie (na tym odcinku samochody jeżdżą często z dużą prędkością) dojeżdżamy do centrum wsi. Skręcamy asfaltówką w lewo i jedziemy niezbyt długim, ale za to stromym podjazdem. Będzie to prawdziwy test siły naszych nóg i... sprawności przerzutek w rowerach. W połowie podjazdu można zrobić krótki odpoczynek. Jest ku temu dobry pretekst: olbrzymi dąb na osiedlu mieszkaniowym. W okolicy kościoła skręcamy w lewo i łagodnym zjazdem docieramy na skraj wsi. Jedziemy teraz szeroką drogą gruntową wśród pól. Po ok. 1 km koniecznie należy się zatrzymać i spojrzeć wstecz. Cudowna panorama Cerkwicy na zawsze pozostanie w naszej pamięci. W **Goławicach** skręcamy w lewo.

## Karnice

**45,1 km** – Po dojechaniu do Karnic skręcamy w drogę asfaltową w prawo przed kościołem, a następnie w lewo na rozwidleniu szos na końcu wsi. Wjeżdżamy w las. Za moment główna szosa skręca w prawo, a my jedziemy dalej prosto. Nawierzchnia drogi jest tu mocno dziurawa, ale za to przez najbliższe kilometry będziemy podziwiać piękne tereny leśne. Zaraz za lasem docieramy do osady Niwy i skręcamy w prawo. Jedziemy starą aleją do **Dreżewa**. Przed nami rozwidlenie dróg brukowych na skraju wsi. Kierując się w lewo, dojeździemy do pałacu. Szlak na-

tomiast skręca przed parkiem w prawo. Początkowo jedziemy „zielonym tunelem” po bruku, a za wsią wyjeżdżamy na otwartą przestrzeń. Prosta droga wyłożona płytami betonowymi powiedzie nas wzdłuż torów kolejki wąskotorowej do majaczącego na horyzoncie Trzęsacza.

## Trzęsacz

**53,5 km** – Dojechawszy do szosy Dziwnów – Pogorzelica połączyliśmy się tym samym z międzynarodowym szlakiem rowerowym R10.







Cerkwica- kościół

## MIĘDZYNARODOWY SZLAK R10

TRZĘSACZ – NIECHORZE – TRZEBIATÓW – MRZEŻYNO

Długość szlaku: 40,2 km

### Morze, nasze morze...

*Przez teren powiatu gryfickiego przebiega odcinek międzynarodowego szlaku rowerowego R10. Całkowita jego długość od zachodniej do wschodniej granicy powiatu wynosi 49 km. Trasa ta łączy się ze szlakiem zielonym w Trzęsaczu i ze szlakiem czerwonym w Trzebiatowie. Jadąc nim, będziemy przede wszystkim podziwiać urozmaicone walory Wybrzeża Zachodniopomorskiego. Urwiste klify w Trzęsaczu i Rewalu, szerokie, piaszczyste plaże w Pogorzeliczy i Mrzeżynie z pewnością zaspokoją tych, którzy przy okazji wycieczki rowerowej zapragną kontaktu z morzem. Natomiast na miłośników zabytków czekają liczne atrakcje w prastarym Trzebiatowie. Szlak jest stosunkowo łatwy technicznie, nie napotkamy na jego trasie stromych podjazdów, a nawierzchnia dróg – po których będziemy jechać – jest przeważnie asfaltowa. Warto zabrać ze sobą lornetkę.*

### Trzęsacz

**0 km** – Jedziemy szosą w kierunku **Rewala**. Po drodze jest dobry punkt widokowy na klifie. W Rewalu skręcamy w lewo i następnie zaraz za kościołem w prawo. Wyjechawszy z miejscowości podążamy teraz szosą przez las. Gdy z niego wyjeździemy, droga doprowadzi nas do skraju **Niechorza**. Tu czeka nas jedyna wspinaczka na szlaku: 200 schodów prowadzących na szczyt latarni morskiej.

### Niechorze

**5,5 km** – Za latarnią morską mijamy dwa ostre zakręty i zjeżdżamy dość stromym zjazdem do centrum Niechorza. Podążamy dalej szosą w kierunku Pogorzeliczy. Szosa wiedzie przez las po idealnie płaskim terenie. Z mozołem mijamy nie kończące się ośrodki wczasowe i kempingi w **Pogorzeliczy**, a następnie skręcamy w prawo trzymając się nadal głównej szosy. Docieramy do stacji końcowej kolejki wąskotorowej „Ciuchcia Retro Ekspres”, przecinamy tory i jedziemy dalej asfaltówką. Czekają nas niewielki podjazd na



Niechorze – latarnia

wzgórze przed nami. Ze szczytu rozpościera się piękna panorama na **jez. Liwia Łuża**, z rezerwatem ornitologicznym. Po prawej mijamy niewielką wieś **Skalno**, a zaraz potem szosa, skręcając na wschód poprowadzi nas przez długie ulicówki: **Konarzewo** i **Rogozinę**. Przecinamy tory nieczynnej już na tym odcinku kolejki wąskotorowej i na skrzyżowaniu skręcamy w prawo w nieco dziurawą drogę asfaltową prowadzącą przez pola. Po lewej, na horyzoncie, po raz pierwszy widzimy imponującą bryłę kościoła w odległym jeszcze Trzebiatowie. Ponownie przecinamy tory i docieramy na skraj wsi.

## Sadlno

**18,6 km** – Na skraju wsi szosa się kończy. Skręcamy w prawo i docieramy brukiem do centrum wsi. Ok. 100 m przed kościołem kierujemy się w lewo i pokonujemy dość długi odcinek drogą przez kocie łby. Trasa jest momentami dość męcząca, ale rekompensatą są wspaniałe krajobrazy! Gdy dotrzemy w końcu do szosy, skręcamy w lewo i za chwilę dojeżdżamy do Trzebiatowa. Te ostatnie kilometry pokonujemy ze wzmoczoną ostrożnością, bowiem ruch samochodowy na szosie jest intensywny.

## Trzebiatów

**25,8 km** – Przez miasto przejeżdżamy główną trasą przelotową, wzdłuż ul. Wojska Polskiego. Zaraz za centrum ulica skręca w lewo i stromo opada ku mostowi na Redze. Zaraz za drugim mostem opuszczamy ruchliwą szosę kołobrzeską

i skręcamy w lewo w ul. Podmiejską. Ulica ta wiedzie nas szerokim łukiem wokół miasta i doprowadza do dużego skrzyżowania. Tu skręcamy w prawo i ostrożnie przejeżdżamy na drugą stronę szosy. Rozpoczyna się tu bowiem wyasfaltowana i oddzielona żywopłotem od szosy droga rowerowa. Droga ta pnie się lekko w górę, a gdy będziemy odpoczywać już na szczycie podjazdu, naszym oczom ukaże się jeden z najpiękniejszych widoków na kościół w Trzebiatowie. Pod okapem szpaleru drzew docieramy do **Nowielic**, mijając po lewej słynną stadninę koni. W Nowielicach skręcamy w prawo i przez najbliższe kilometry wspinamy się łagodnie wśród pól asfaltówką w stronę Gorzysławia. Rozpościera się stąd zachwycający wprost widok na panoramę Trzebiatowa. Przed **Gorzysławiem** skręt w lewo i przejeżdżamy przez centrum wsi. Następnie przecinamy **Roby** i docieramy do mostu na Starej Redze. Podziwiamy bezkresne bagna i meandry rzeki i podążamy dalej drogą wyłożoną płytami betonowymi.

## Mrzeżyno

**40,2 km** – Dotarliśmy do szosy. Droga w lewo poprowadzi nas do centrum Mrzeżyna, a w prawo możemy dalej pojechać szlakiem R10 już poza granice powiatu, w kierunku Kołobrzegu.





Mrzeżyno – ujście Regi

## SZLAK CZERWONY

TRZEBIATÓW – BROJCE – GRYFICE

Długość szlaku: 50,0 km

### Przez leśne ostępy

*Ten szlak to prawdziwa gratka dla miłośników przyrody. Prowadzi bowiem przez kilka dużych kompleksów leśnych i to bardzo różnorodnych. Będziemy jechać przez stare buczyny, fragmenty dąbrów, łągi i lasy sosnowe. Senne wioski usytuowane z dala od głównych dróg, liczne drogi polne i urozmaicony krajobraz sprawiają, że pokonywanie kolejnych kilometrów będzie prawdziwą ucztą estetyczną. Szlak częściowo prowadzi przez skraj pojezierza. Ukształtowanie terenu jest tu najbardziej urozmaicone w całym powiecie. Stąd musimy być przygotowani na liczne zjazdy i podjazdy, często dość strome. Trasa, którą będziemy pokonywać, łączy się w Trzebiatowie z międzynarodowym szlakiem R10, w Brojcach ze szlakiem czarnym i w Gryficach ze szlakiem zielonym.*

### Trzebiatów

**0 km** – Szlak rozpoczyna się przy ul. Wojska Polskiego. Jedziemy ul. Wodną, skręcamy w lewo i wzdłuż murów miejskich jedziemy ul. Wąską. Skręt w prawo i ul. Dworcową docieramy do zabytkowego mostu na Redze. Przed dworcem skręcamy w lewo i następnie w prawo, przez przejazd kolejowe. Za torami jedziemy w prawo ul. Kilińskiego i w lewo ul. Długą. Wyjechawszy z miasta dojeżdżamy do rozwidlenia dróg. Skręcamy w prawo w kierunku **Jaromina**. Jedziemy cały czas drogą asfaltową. Mijamy wieś i docieramy do torów. Za torami skręcamy w lewo i dojeżdżamy do skraju lasu. Czeką nas

teraz bardzo stromy zjazd w dół. Warto jednak trzymać cały czas ręce na hamulcach, jedziemy właśnie przez jeden z najpiękniejszych lasów w całym powiecie. Szosa wiedzie tuż obok starych dębów, buków i sosen. Mijamy również stare nasadzenia drzew egzotycznych, będące pozostałością po doświadczeniach leśników nad aklimatyzacją obcych gatunków drzew do celów gospodarczych. Rosną tu jedlice Douglasa i cyprysiki Lawsona z Ameryki Północnej.



## Siemidarżno

**8,2 km** – Przed wioską kończy się asfalt i rozpoczyna dość uciążliwy na tym odcinku bruk. We wsi droga skręca w prawo i zaraz potem przy sklepie w lewo. Pniemy się w górę i wyjeżdżamy ze wsi. Tuż za torami skręcamy w prawo i drogą betonową przez malownicze okolice docieramy do **Uniestowa**. Tu warto być nieco czujnym z uwagi na swobodnie biegające i zaskoczony widokiem obcych psy. Za wsią czeka na nas miła niespodzianka. Jedziemy bowiem wzdłuż wspaniałego szpaleru bardzo starych dębów szypułkowych, w dodatku z pięknym widokiem na okolicę. Prawdopodobnie jest to najstarszy szpaler drzew w całym powiecie. Przed jeziorkiem skręcamy w prawo i starą aleją docieramy do **Dargosławia**. We wsi znów skręt w prawo i mijając park jedziemy dalej asfaltówką w kierunku **Mołstowa**. Gdy dojedziemy do skraju ostrego zjazdu w dół z widokiem na stawy hodowlane, skręcamy w lewo w drogę gruntową, która następnie przechodzi w brukową.

## Strzykocin

**17,9 km** – Przez wieś jedziemy prosto i przez zalesione tereny docieramy do mostu na Mołstowej. Mijamy go i na rozwidleniu dróg, wybieramy tę prawą, piaszczystą. Przecinamy niewielki strumyk i pedałujemy ostro pod górę. Polna droga gruntowa doprowadza nas do **Kielpina**. Tu wjeżdżamy na szosę i skręcamy w prawo. Za wsią czeka nas jazda szosą przez niewielki las, a tuż za nim wylania się naszym oczom rozległa wieś Brojce.

## Brojce

**26,1 km** – Na pierwszym, dużym rozwidleniu dróg we wsi skręcamy w lewo i następnie drogą gruntową jedziemy przez osiedle. Mijamy kościół po prawej i docieramy do asfaltówki, którą po skręceniu w lewo jedziemy dalej wśród drzew. Szosa pnie się nieco pod górę, a następnie skręca w lewo. My jednak kierujemy się polną drogą gruntową w prawo, która nas doprowadzi do wsi **Tapadły**. W samym centrum wsi skręcamy w prawo w asfaltówkę. Mijamy **Przybiernowo**, a za wsią skręcamy w szosę w lewo. Za chwilę szosa skręci ostro w prawo, a przed **Raduniem** w lewo. Po przejechaniu lasu i mostu na rzeczce skręcamy w lewo i dojeżdżamy do **Lubieszewa**.

Następnie asfaltówką docieramy do szosy Gryfice – Resko. Skręcamy w lewo i dalej wjeżdżamy w prawo w las. Jadąc leśną drogą gruntową, docieramy do asfaltówki. Tu skręt w prawo, a następnie w lewo drogą gruntową biegnącą między ogrodami działkowymi. Za ogrodami skręcamy w lewo i przejeżdżamy przez mostek na Redze. Dotarliśmy do styku ze szlakiem zielonym.

Koniec szlaku (50,0 km).







Trzebiatów – kościół NMP

## SZLAK CZARNY

**BROJCE – GÓRZYCA – OTOK – CERKWICA**

**Długość szlaku: 23,5 km**

### Rozległe krajobrazy

*Ten stosunkowo krótki szlak został zaprojektowany jako swego rodzaju alternatywa przy planowaniu wycieczek rowerowych w powiecie. Duża pętla złożona ze szlaku zielonego, R10 i czerwonego to ambitne wyzwanie dla rowerzystów. Korzystając ze szlaku czarnego, można w ciągu jednego dnia przejechać małą pętlą wokół Gryfic, łącząc trasę przejazdu z odcinkiem szlaku zielonego z Gryfic do Cerwicy i szlaku czerwonego z Gryfic do Brojc. Na szlaku, poza Cerkwicą i Otokiem nie spotkamy miejscowości szczególnie ciekawych turystycznie, ale za to będziemy podziwiać wspaniałe, rozległe krajobrazy. Większość trasy prowadzi bowiem przez otwarte tereny o charakterze rolniczym. Szlak jest dość łatwy do pokonania, nie napotkamy tu żadnych trudności terenowych, więc ma on charakter czysto rekreacyjny.*

### Brojce

**0 km** – Szlak rozpoczyna się we wschodniej części wsi, przy rozwidleniu dróg ze szlakiem czerwonym. Jedziemy główną drogą przez centrum wsi, mijając kościół po lewej. Przy skrzyżowaniu dróg przed szkołą jedziemy nadal prosto szosą, z której skręcamy w prawo do **Pruszcza**. Przejeżdżamy przez wieś i drogą polną na wprost wjeżdżamy w las. Droga doprowadzi nas do rzeczki. Skręcamy w lewo, następnie w prawo przez most do **Borzęcina**.

Na końcu wsi skręcamy w lewo i za przejazdem kolejowym docieramy do Górzycy.

### Górzycyca

**11,3 km** – W centrum wsi przy kościele ostrożnie przecinamy ruchliwą szosę 109

i jedziemy dalej na wprost. Jadąc cały czas drogą gruntową, napotkamy dwa rozwidlenia. Za pierwszym razem wybieramy drogę odchodzącą skośnie w prawo, a po 100 m skośnie w lewo. W **Otoku** skręcamy w prawo i jedziemy asfaltówką do **Zacisza**. Droga asfaltowa poprowadzi nas dalej do **Węgorzyna**, gdzie przy przystanku PKS skręcimy w prawo. Droga skręca teraz łukiem w lewo i dochodzi do szosy. Skręcamy w lewo do **Trzeszyna**, a tam, na końcu wsi w prawo.

### Cerkwica

**23,5 km** – W pobliżu kościoła dojeżdżamy do styku ze szlakiem zielonym. Koniec szlaku czarnego.



## SZLAK ŻÓŁTY

PŁOTY – WYSZOGÓRA – LISOWO – PŁOTY

Długość szlaku: 22,5 km

### Malownicza wycieczka

*Ten krótki szlak poprowadzi nas do atrakcyjnych turystycznie miejsc w gminie Płoty. Jest to szlak okrężny, zaczynający się i kończący w mieście. Mimo że jest on krótki, prowadzi przez bardzo urozmaicone krajobrazowo tereny. Zobaczymy tu ciekawe przyrodniczo partie lasów, lekko pagórkowate tereny rolnicze, a także malownicze jezioro Likowo i meandry Regi. W Płotach szlak łączy się ze szlakiem zielonym. Cała trasa nie przysparza większych trudności technicznych.*

### Płoty

**0 km** – Szlak rozpoczyna się przy stacji kolejowej, po drugiej stronie torów, na styku ze szlakiem zielonym. Jedziemy początkowo drogą asfaltową wzdłuż torów, a następnie nadal wzdłuż torów, ale drogą gruntową. Przejeżdżamy przez las, a przed jego końcem nasza droga skręca w prawo, rozstając się z torami kolejowymi. Docieramy do **Potulińca**, gdzie tuż za kościołem skręcamy w lewo i drogą asfaltową przejeżdżamy najpierw tory kolejowe, a następnie szosę nr 6 z Płotów do Nowogardu.

### Wyszogóra

**9,6 km** – Do centrum wsi doprowadza nas bruk. Następnie kierujemy się w prawo, a przed **Taczałami** wjeżdżamy w lewo w las. Jadąc cały czas prosto wyjeżdżamy w końcu z lasu i piękną aleją docieramy do Lisowa.

### Lisowo

**17,7 km** – Skręcamy w prawo w drogę betonową, która doprowadza nas do elektrowni **Likowo**. Przejazd przez teren elektrowni jest z reguły zamknięty, ale pracownicy są uprzedzeni o konieczności przepuszczenia rowerzystów. Należy skorzystać z dzwonka znajdującego się przy bramie. Pamiętajmy, że brama od strony płn-wsch. nie posiada dzwonka, zatem planując podróż od strony Płotów należy zadzwonić wcześniej do elektrowni (tel. stacjonarna: +91/ 38 51 224, tel. kom.: 0508 180 375). Przejazd większych, zorganizowanych grup dobrze jest uzgodnić z dyrekcją Zespołu Elektrowni w Płotach (tel. +91/ 38 51 661). Za elektrownią jedziemy lasem wzdłuż Regi. Po ok. 2 km napotykamy punkt widokowy z ławkami. Za lasem dojeżdżamy do szosy przy szkole. Skręcamy w lewo i dojeżdżamy do elektrowni w **Płotach. Koniec szlaku (22,5 km)**.



Meandry Regi







**Atrakcje turystyczne**



## BASZEWICE

Wieś nad Gardominką. Przy rzece stare grodzisko, a w nim według legendy zakopany ma być skarb. W centrum wsi, na wzniesieniu gotycki **kościół** z kamienia polnego, wybudowany w XV w. Na placu przy resztkach dawnego parku znajduje się głaz „Płomień” o obw. 6,5 m i wys. 2,5 m, a przy nim dąb szypułkowy o obw. 530 cm. W Baszewicach zachowały się oryginalne zabudowania ryglowe z charakterystycznymi galeryjkami.



Brojce – kościół

## BROJCE

Duża, rozległa wieś, siedziba Urzędu Gminy. Wzmiankowana po raz pierwszy w 1290 r., kiedy należała do Jana z Brojce, brata opata klasztoru norbertanów w Białobokach. W czasach późniejszych wieś przeszła na własność rodu Manteuffłów z zamku w Kiełpinie.

W centrum wsi znajduje się interesujący **kościół z XV w.** Do prezbiterium przylega szeroki transept z licznymi, ostrołukowymi oknami. W XIX w. dobudowano drewnianą, zwężającą się wieżę opatrzoną dodatkową nadbudówką nad wejściem do kościoła. Wewnątrz znajduje się zabytkowa, renesansowa chrzcielnica. Obok kościoła rośnie piękny buk o obw. 414 cm, z gałęziami malowniczo, łukowato wygiętymi do samej ziemi. Do terenu kościelnego przylega park z krajowymi drzewami i niewielkim dworkiem, użytkowanym obecnie jako dom mieszkalny.

Warto odwiedzić w Brojcach posesję przy ul. Długiej 1. Jest to zespół budynków gospodarczych, przy których ok. 80 lat temu posadzono kilka ciekawych drzew parkowych. Rośnie tam do dziś buk purpurowy oraz bardzo rzadki, żeński okaz miłorzębu dwuklapowego.



Brojce – ośrodek zdrowia





## CERKWICA

Jedna z najstarszych wsi na Pomorzu. W 1125 r. przebywał tu z misją chrystianizacyjną św. Otton z Bambergu, apostoł pogan. Biskup Otton nie był pierwszym misjonarzem na tych ziemiach. Wcześniej próby nawrócenia Pomorzian podejmowali mnisi benedyktyńscy, którzy z wielkim sukcesem nawracali ludy germańskie. Jednak wysiłki tych żarliwych w wierze, ubogich mnichów nie przyniosły żadnych efektów na Pomorzu. Sukces i to od razu na wielką skalę przyniósł dopiero pomysł Bolesława Krzywoustego, który zaprosił do odbycia nowej misji właśnie Ottona, którego znał wcześniej jako kapelana swego ojca. Św. Otton przystąpił do dzieła nawracania pogan pomorskich w nowatorski sposób. Przybył z bogactwem i w przepychu, czym od razu zaimponował ludom słowiańskim, a co ważniejsze, z orszakiem zbrojnych wojów Bolesława, co okazało się w dziele nawracania argumentem wielkiej wagi. Bardzo szybko Otton zasłynął też jako cudotwórca.

W Cerkwicy, na polu w pobliżu stadionu znajduje się jedyna w swoim rodzaju pamiątka tamtych wydarzeń: **studzienka św. Ottona**, z której biskup miał czerpać wodę do chrztu. Jest to głęboka na 3,5 m, sucha obecnie studzienka o przekroju eliptycznym, wykonana z kamienia polnego. Ponad poziom gruntu wystaje na wysokość 80 cm. Tuż obok znajduje się również kamienny obelisk w kształcie ściętej piramidy, zwieńczony granitowym krzyżem. Na obelisku znajduje się napis po niemiecku i po polsku: „*Świętemu Ottonowi i biskupowi Bambergu apostołowi Pomorza, który chrzczył w latach 1124–1125*”. Studnię i obelisk otacza 6 ok. 120-letnich dębów, posadzonych w dwóch rzędach.

Obelisk powstał w XIX w., prawdopodobnie w celu upamiętnienia 700 rocznicy misji Ottona lub rocznicy jego śmierci. Obecna postać studni za-



Cerkwica – studzienka św. Ottona



Cerkwica – studzienka św. Ottona



Cerkwica – kościół



Cerkwica – przedsionek kościoła

pewne również pochodzi z tego okresu. Jest jednak wielce prawdopodobne, że została ona przebudowana na bazie autentycznej studni z XII w.

Na stromym wzgórzu Dzwonnik w centrum wsi stoi przepiękny **gotycki kościół** z cegły, zbudowany w XV w. Do kościoła została dobudowana na ceglano-kamiennej podstawie drewniana wieża o wysokości 30 m. Wieża zwęża się ku górze i zwieńczona jest ostrosłupowym, szpiczastym hełmem. Główny portal jest bardzo okazały, kilkuokokowy, ostrołukowy. Imponująco prezentuje się szczyt wschodni kościoła, całkowicie pokryty bogatą dekoracją w postaci ostrołukowych blend, między którymi widnieją dwie blendy okrągłe. Wyposażenie kościoła jest barokowe. Za cenny uchodzi ołtarz z 1678 r. wykonany przez mistrzów z Kołobrzegu i Trzebiatowa. Obok kościoła niedawno zbudowano z wielkim rozmachem kopię grotty Matki Boskiej z Lourdes.

We wsi znajduje się również niewielki, eklektyczny dwór, otoczony małym parkiem. Rośnie tu surmia i sosna wejmutka.

Między blokami na nowym osiedlu mieszkaniowym rośnie dąb szypułkowy o obw. 570 cm, a przy szosie 2 jesiony wyniosłe w odmianie różnolistnej.



Cerkwica – panorama wsi od północy



Panorama wsi od strony północnej, ze studnią i obeliskiem po lewej i górującym kościołem na wzgórzu należy do najpiękniejszych na Pomorzu.

## DARGOSŁAW

We wsi znajduje się cenne założenie **pałacowo-parkowe**. Okazały pałac eklektyczny z XIX w. bardzo przypomina podobny budynek z Dreżewa, ale pozbawiony jest wież i oranżerii. Park krajobrazowy jest malowniczo rozplanowany, znajduje się w nim staw i dwie polany. Rośnie tu kilka cyprysików groszkowych, stary dwupniowy cyprysik Lawsona, brzoza brodawkowata w odm. zwisającej, kilka starych cisów, aleja grabowa, jodła kaukaska, jeden z najstarszych w województwie buków w odm. zwisającej (295 cm obw.) i stara lipa drobnolistna (553 cm obw.).

## DREŻEWO

Znajduje się tu imponująca, malownicza ruina **pałacu z XIX w.** w stylu eklektycznym z neogotycką, podwójną wieżą. Pierwsza wieża ma podstawę kwadratu, a z niej wyrasta wyższa, wąska, cylindryczna wieżyczka z amboną widokową na szczycie. Po drugiej stronie budowli, w miejscu gdzie obecnie stoją tylko piwnice, jeszcze kilkanaście lat temu była okazała oranżeria. Pałac należał do rodu von Bonin. Z miejscem tym związana jest ludowa opowieść o synu pierwszego właściciela Dreżewa, który zakochał się w pięknej wiejskiej dziewczynie. Jako że nie dostali zgody na ślub, postanowili razem odebrać sobie życie. Współcześni właściciele pałacu podejmowali się organizacji we wsi imprez plenerowych, konkursów, koncertów, zjazdów zabytkowych pojazdów. Dreżewo ma warunki,



Dargosław – pałac



Dreżewo – pałac



Dreżewo – pałac



Dreżewo – kasztan jadalny w parku



Gryfice – kościół NMP



Gryfice – portal kościoła NMP

żeby stać się ważnym centrum życia kulturalnego w regionie.

Wokół pałacu znajduje się **park krajobrazowy** o powierzchni 8 ha, z licznymi drzewami egzotycznymi. Najciekawsze z nich rosną między bramą wjazdową a pałacem. Można tu zobaczyć kasztan jadalny o obw. 295 cm i miłorząb dwuklapowy o obw. 202 cm. W głębi parku rośnie ponadto platan, kasztanowiec czerwony, imponujący buk purpurowy o obw. 480 cm i stare drzewa rodzime.

## GRĄDY

Niewielka osada wokół której znajdują się duże, eksploatowane złoża torfu. Występują tu cenne gatunki roślin, jak: rosziczka okrągłolistna, wrzosiec bagienny, bażyna czarna, widłak goździsty.

## GRYFICE

Miasto powiatowe nad Regą z 17 000 mieszkańców.

W X w. istniały tu trzy osady pogańskie należące do Pomorzan, połączone później w jeden organizm miejski. Prawa miejskie nadał Gryficom książę Wacław III w 1262 r. W XIV w. miasto stało się ważnym ośrodkiem handlowym, a o jego potęgę świadczy to, że liczyło wtedy 2000 mieszkańców. Uzyskane wówczas prawa handlu zbożem stały się podłożem konfliktów, również zbrojnych, z pobliskim Trzebiatowem, które trwały przez całe średniowiecze. Od XIV w. miasto stało się członkiem Hanzy.

Stare miasto, mimo znacznych zniszczeń w czasie ostatniej wojny zachowało w dużym stopniu średniowieczny układ urbanistyczny i kilka cennych zabytków.



W XIV w. wybudowano **gotycki kościół pw. Wniebowzięcia NMP**. Na wieży znajduje się 9 ceglanych maskaronów przedstawiających ówczesnych mieszkańców miasta. Ostrołukowy, wielouskokowy gotycki portal główny należy do najpiękniejszych i najbardziej okazałych na całym Pomorzu. Wewnątrz, w kruchcie znajduje się bezcenna chrzcielnica z XIII w., wykuta z czerwonego granitu.

Zachowały się do dziś fragmenty średniowiecznych murów obronnych, cylindryczna **Baszta Prochowa** oraz dwie bramy miejskie. **Brama Kamienna**, zbudowana w XV w., wzięła swą nazwę od kamiennego młyna usytuowanego obok. W **Bramie Wysokiej** (gotyckiej z elementami renesansowymi) mieści się **muzeum miejskie**.

Na terenie cmentarza znajduje się gotycka **kaplica św. Jerzego** z XIV w.

W 1978 r. powstało w Gryficach jedyne na Pomorzu **Muzeum Kolei Wąskotorowej**. Można w nim obejrzeć bogate zbiory prezentujące historię kolejnictwa w regionie, a na torach wystawowych 12 zabytkowych parowozów, w tym legendarny parowóz Px 48, wagony i platformy różnych typów, pługi śnieżne i drezyny.

W zakolu Regi, przy sztucznym wodospadzie znajduje się **park miejski** o powierzchni 26 ha częściowo położony na Górze Straceń, z której rozpościera się piękna panorama miasta. Rośnie w nim wiele unikatowych drzew. Najcenniejszą częścią parku jest niewielki placyk z ławkami usytuowany na małej wysepce tuż przy sztucznym wodospadzie. Właśnie w tym miejscu rośnie słynna w całej Polsce kolekcja egzotycznych jesionów. Spotkamy tu jedyny okaz w Polsce jesionu wąskolistkowego w odmianie paprotkowej, jeden z kilku w Polsce jesionów bilmorskich i jeden z zaledwie kilku w Europie jesionów wąskolistkowych w odmianie jednolistkowej! To ostatnie drzewo wyróżnia się drobnymi, pojedynczymi lub trójlistkowymi liśćmi.



Gryfice – Brama Wysoka



Gryfice – Baszta Prochowa nad Regą



Gryfice – Brama Kamienna



Gryfice – młyn nad Regą



Gryfice – Muzeum Kolei Wąskotorowej



Gryfice – budynek Nadleśnictwa

W Gryficach rośnie też najgrubszy w Polsce i jeden z najgrubszych w Europie głóg pośredni o obwodzie pnia 210 cm.

Warto odwiedzić również **Nadleśnictwo Gryfice**, mieszczące się w urokliwym, XIX-wiecznym budynku. Wokoło utworzono minipark dendrologiczny z ciekawymi okazami drzew, opatrzonymi tabliczkami informacyjnymi. Rosną tu stare jodły kalifornijskie, magnolia Soulanga i cisy w odmianie piramidalnej. Wśród młodszych nasadzeń warto zwrócić uwagę na kłokoczkę południową.

## KARNICE

Jest to duża wieś na trasie kolejki wąskotorowej z Gryfic do Pogorzeli. Mieści się tu siedziba Urzędu Gminy.

Pierwsze wzmianki o osadzie (wówczas pod nazwą Karcene) pochodzą już z 1170 r. Od 1784 r. wieś była w posiadaniu rodu von Karnitz. W średniowieczu znajdował się tu zamek, co świadczy o silnej pozycji Karnic w tamtym okresie. Na północ od wsi znajduje się niewielkie wzniesienie Wesoła, a za nim niecka będąca pozostałością po Jeziorze Kapitulnym.

Bardzo interesujący jest **gotycki kościół** wybudowany w 1493 r. Prawdopodobnie wcześniej na jego miejscu stała świątynia romańska. Może o tym świadczyć tajemniczy głąz, stanowiący część podziałach. dolnego fragmentu wieży. Głąz jest owalny, został dokładnie obrobiony i przypomina swym kształtem chrzcielnicę. Na jego widocznym fragmencie znajduje się płaskorzeźba przedstawiająca anioły oraz postać ze skrzyżowanymi na piersiach rękami. Jest to o tyle interesujące, że może to być nawet oryginalna chrzcielnica z czasów misji chrystianizacyjnej św. Ottona, która odbywała się właśnie w okolicach Karnic.



W ścianach bocznych znajdują się bardzo duże, gotyckie okna, a pierwotną nawę główną przecina dobudowany później transept. Solidna wieża zbudowana na planie kwadratu posiada trzy kondygnacje i zwieńczona jest drewnianym hełmem z latarnią. Nawę zwieńcza strop belkowany pokryty polichromią o interesujących motywach roślinnych. Na chórze znajdują się cenne organy z XVII w. bardzo zbliżone do słynnych organów z katedry kamieńskiej. W prezbiterium można ponadto zobaczyć marmurowy nagrobek Adolfa Karola grafa von Karnitz. Obok barokowego ołtarza, ambony i chrzcielnicy uwagę przykuwają cenne, renesansowe stalle.

Obok kościoła znajduje się stylowa, **neogotycka kaplica** rodowa rodziny von Karnitz z zachowanym na ścianie frontowej herbem rodziny oraz mandyliionem obrazującym Chrystusa.

Otoczenie kościoła porasta starodrzew, a wśród drzew znajduje się głąz z tablicą pamiątkową poświęconą dawnemu cmentarzowi znajdującemu się w tym miejscu.

We wsi zachowały się słabo już dziś widoczne ślady po średniowiecznym zamku.

Nieopodal kościoła, po drugiej stronie szosy, warto odwiedzić pozostałość po dawnym **parku krajobrazowym**. Jeszcze 20 lat temu stał tam pałac, później całkowicie rozebrany. Park jest zarośnięty i grząski, ale rośnie w nim kilka cennych drzew. Wśród nich na szczególną uwagę zasługuje jedna z najgrubszych w Polsce jodeł kaukaskich o obwodzie 300 cm. Niedawno rósł tam jeszcze grubszy okaz o obw. aż 340 cm. W parku rośnie również dąb o obw. 520 cm, dąb czerwony, drzewiasty cis oraz potężny jesion z czterema pniami.



Karnice – kościół



Karnice – kaplica przy kościele





Kielpino – kościół



Lisowo – klon jawor w odm. Leopolda

## KIELPINO

Stara wieś o układzie widlicy. W średniowieczu był tu zamek rycerski Manteufflów, którzy parali się rozbójnictwem. W 1432 r. okoliczni mieszkańcy zorganizowali wyprawę zbrojną, w trakcie której zburzyli zamek, a jego mieszkańców, nazywanych „diabłami”, przepędzili.

We wsi stoi ciekawy, **gotycki kościół**, do złudzenia przypominający zniszczoną przez morze świątynię w Trzęsaczu. System przypór, okna, półkoliste prezbiterium są tu wręcz bliźniaczo podobne. Kościół zwieńczony jest niewielką, drewnianą wieżą z hełmem, która została nadbudowana nad nawą.

Przy szosie w centrum wsi rośnie piękny dąb szypułkowy o obw. 565 cm.

W pobliżu osady znajduje się prężnie działające **gospodarstwo agroturystyczne**, na terenie którego można podziwiać oryginalny **młyn wodny**.

Kielpino położone jest na skraju wzniesień pojezierza. W pobliżu znajdują się jedne z najwyższych wzgórz powiatu: Sokolica (56 m n.p.m.) i nieco dalej Polanica (67 m n.p.m.).







## LISOWO

Przy skrzyżowaniu szosy z główną drogą we wsi znajduje się osobliwa, unikatowa budowla. Jest to potężna **cegłana stodoła** z XIX w. zbudowana na planie wieloboku. Sprawia wręcz wrażenie rotundy.

Na niewielkim wzniesieniu koło szosy znajduje się cenny **park** oraz **ruina pałacu**. Eklektyczny pałac z przełomu XVIII i XIX w., rozbudowany został w stylu neogotyckim pod koniec XIX w. Do dziś zachowała się ciekawa fasada z zamurowanym wejściem i oknami. Stojąc przed fasadą mamy wrażenie, że istnieje cały budynek, tymczasem jest to tylko jedna ściana. Obok pozostałość neogotyckiej bramy. W parku zobaczyć można resztkę koła młyńskiego. Jeszcze 10 lat temu było nienaruszone i widniał na nim napis: „*Fabrick Franzoesicher Muehlensteine F. Collatz von Coeslin*”. Kto i w jakim celu przywiózł to koło na wzgórze do parku, nie wiadomo.

Tuż przed fasadą pałacu rośnie modrzew europejski o obw. 300 cm, a obok niego największy w Polsce **klon jawor** w odm. Leopolda (330 cm obw.). To piękne drzewo charakteryzuje się kremowymi i żółtymi przebarwieniami liści układającymi się we wzory przypominające marmur. Na dziedzińcu rośnie również wiąz górski w odm. zwisającej o koronie przypominającej parasol, a przy domach mieszkalnych w pobliżu szosy rośnie samotnie unikatowa jodła nikko rodem z Japonii o obw. 215 cm. Jest to jeden z najgrubszych okazów w kraju tego rzadko spotykanego gatunku. W głębi parku rosną ponadto dwie inne, zasychające już jodły, potężny buk w odm. purpurowej (370 cm obw.), grupa buków zwyczajnych do 340 cm obw., dąb szypkowy (415 cm obw.) i dwa stare cisy.

Około 1 km na wschód od wsi rozciąga się malownicze **jezioro Likowo**. Jest to sztuczne spiętrzenie Regi. Na zachodnim krańcu jeziora znajduje się



Lisowo – zachowana fasada dawnego pałacu



Lisowo – fragment koła młyńskiego



Lisowo – zachowana fasada dawnego pałacu



Mrzeżyno – ośrodek wczasowy



Mrzeżyno – ujście Regi



Niechorze – fragment latarni

zapora o wysokości 5,6 m z **elektrownią wodną** „Likowo” (spadek zwierciadła wody z 29,7 m n.p.m. do 24,1 m n.p.m.). W lesie po lewej stronie drogi prowadzącej ze wsi do elektrowni fragment starej dąbrowy z grupą dębów szypułkowych do 485 cm obwodu.

## MRZEŻYNO

Miejscowość letniskowa położona u ujścia Regi do Bałtyku. Przez stulecia był to port należący do Trzebiatowa od czasu przyłączenia miasta do Hanzy. Pierwotne, naturalne ujście Regi znajdowało się jednak 4 km na wschód i to tam rozwijało się początkowo Mrzeżyno od 1250 r. Jednak w 1456 r. mieszkańcy Kołobrzegu, walczący o wpływ z handlu z Trzebiatowem, dopuścili się sabotażu polegającego na zablokowaniu portu w Mrzeżynie przez zatopienie starych statków wypełnionych kamieniami. Po tym incydencie Trzebiatów wykopał nowe, sztuczne koryto, tworząc nowe ujście Regi w jego obecnym miejscu. I to tu rozwinęła się osada rybacka i handlowa. Z czasem Mrzeżyno zaczęło nabierać również znaczenia jako miejscowość wypoczynkowa.

## NIECHORZE

Miejscowość letniskowa i rybacka, położona na wąskim pasie lądu między morzem a jeziorem Liwia Łuża. Jest to bardzo stara osada, która już od 1180 r. należała do klasztoru norbertanów z Białoboków. Jako kurort Niechorze nabrało znaczenia pod koniec XIX w.

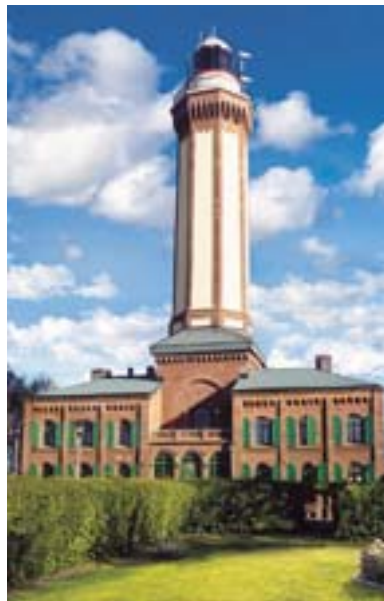
Znajduje się tu **Muzeum Rybołówstwa Morskiego** w którym eksponowane są łodzie rybackie i sprzęt do połowów.



Przy ul. Parkowej warto obejrzeć zielony dom, którego fasada jest ściśle obrośnięta bluszczem. Spod zwartego kobierca liści widać jedynie okna i drzwi.

Zdecydowanie największą atrakcją Niechorza jest **latarnia morska** z 1866 r. o wysokości 45 m. Na jej szczyt, na którym znajduje się taras widokowy prowadzi 200 schodów. Światło latarni widoczne jest z odległości 37 km. Z latarni rozpościera się jeden z najpiękniejszych widoków na całym polskim Wybrzeżu.

Tuż obok Niechorza znajduje się malownicze, przymorskie **jezioro Liwia Łuża**. Jest ono pozostałością dawnej zatoki. Powierzchnia jeziora wynosi 202 ha, a maksymalna głębokość to zaledwie 1,7 m. Jezioro jest częściowo zarośnięte przez roślinność szuwarową, a na brzegu znajduje się pas bagien. W 1959 r. utworzono tu ścisły **rezerwat ornitologiczny** w celu ochrony miejsc lęgowych liczą



Niechorze – latarnia morska



Plaża w Niechorzu – widok z latarni morskiej



Nowielice



Otok – ruiny pałacu



Otok – ruiny pałacu

nych, rzadkich gatunków ptaków. Występuje tu m.in. olbrzymia populacja łabędzia niemego.

## NOWIELICE

Przed II wojną światową powstała tu duża **stadnina koni** na potrzeby wojska. Po wojnie, w 1946 r. została przejęta przez państwo i przeznaczona do hodowli koni półkrwi dla celów sportowych. W latach 70. hodowano przy stadninie również wysokomleczone zarodowe krowy i owce merynosy. Obecnie stadnina posiada ok. 150 koni i ok. 100 krów zarodowych. Konie hodowli nowielilckiej osiągają bardzo dobre wyniki sportowe na zawodach krajowych i międzynarodowych.

W stadninie istnieje również możliwość rekreacyjnego uprawiania jeździectwa pod okiem instruktora.

## OTOK

We wsi znajduje się godne uwagi założenie parkowe. Neobarokowy **pałac** z XIX w. znajduje się obecnie w ruinie, ale **park angielski** wokół niego jest bardzo malowniczy i urokliwy. Nad centralnie usytuowanym stawem rosną czerwonolistne i żółtolistne odmiany buków i dębów, a także dąb w odmianie piramidalnej. Rośnie tu ponadto jodła kaukaska o obw. 310 cm, 2 świerki serbskie o niemal kolumnowym pokroju. Natomiast największą atrakcją parku i jednocześnie jedną z największych osobliwości przyrodniczych całego powiatu, jest potężny, największy w Polsce, unikatowy dąb kaukaski o dużych, filcowatych od spodu liściach.



## PŁOTY

Stare miasto nad Regą o liczbie mieszkańców ponad 4 tys., siedziba Urzędu Miasta i Gminy. We wczesnym średniowieczu istniała tu przeprawa przez rzekę, przy której Pomorzanie wybudowali gród warowny. Do dziś zachowało się z tego okresu grodzisko w widłach Regi i Rekowy, przy ul. Wodnej. W XII w. powstała wokół grodu osada, która w 1277 r. otrzymała prawa miejskie lubeckie. W tym okresie Płoty należały do słynnego rycerza Dobiesława, który otrzymał je jako lenno od Barnima I. Później miasto należało do kilku rodów rycerskich, aby w końcu znaleźć się pod panowaniem pruskim.

Najważniejszym zabytkiem w mieście jest **stary zamek** wybudowany w XIII w. przez Dobiesława. Jego funkcją nie była jednak obrona miasta, lecz szlaku handlowego na Redze. Dlatego został zlokalizowany na odległość „strzału kuszy” od przeprawy. Na przełomie XIII i XIV w. zamek został umocniony i otoczony warownym murem. Ta pierwotna budowla została zniszczona w czasie najazdu wojsk kołobrzezkich w 1465 r. De facto był to odwet kołobrzeżan, ponieważ dwa lata wcześniej Dinnies Osten z Płotów wraz z 300 zbrojnymi usiłował zniszczyć Kołobrzeg. Niedługo potem gotycki zamek został odbudowany przez ród Ostenów i pozostał w ich rękach aż do 1577 r., kiedy to budowla została sprzedana Hermanowi Blucherowi. Blucher całkowicie przebudował zamek w stylu renesansowym i zamienił go na swą rezydencję. W XVIII i XIX w. został dwukrotnie zniszczony i aż do 1957 r. stał w ruinie. Odbudowano go z zachowaniem renesansowego stylu na potrzeby archiwum. Dziś mieści się w nim biblioteka. Dzisiejszy zamek jest budowlą trzykondygnacyjną na planie prostokąta, z ozdobnymi wykuszami widokowymi we wschodniej i południowej ścianie. Wewnątrz



Ploty – stary zamek



Ploty – nowy zamek



Ploty – nowy zamek, brama wjazdowa



Ploty – zamki z lotu ptaka

znajduje się Sala Rycerska sklepiąca beczkowo z piękną kolumną w stylu tokańskim i renesansowym kominkiem.

**Nowy zamek** został zbudowany w stylu renesansowym przez Ostenów w 1606 r. Położony jest ok. 300 m w kierunku północnym od starego zamku, przy zakolu Regi. Prowadzi do niego okazała brama wjazdowa. W latach 1901–1912 zamek został rozbudowany w stylu neorenesansowym przez Bismarcka. W tym okresie stał się okazałą rezydencją, jedną z największych na Pomorzu. Pałac jest zwieńczony wysoką wieżą, a od strony wschodniej posiada okazały taras widokowy. W fasadę od strony dziedzińca wmurowana jest tablica erekcyjna oraz płyta nagrobna opatrzona płaskorzeźbą.

Za pałacem, wzdłuż Regi rozciąga się malowniczy **park krajobrazowy** założony w stylu angielskim z imponującą polaną wyznaczającą oś widokową. Obecnie park jest sztucznie podzielony na



Ploty – stary kasztanowiec z wieńcem ukorzenionych konarów



dwie części: park pałacowy i park miejski. Bismarck przy budowie parku zatrudnił najlepszych ówczesnych projektantów ogrodów, którzy posadzili tu olbrzymią wręcz liczbę unikatowych gatunków drzew. Do dziś park w Płotach stanowi jedną z najwspanialszych kolekcji drzew egzotycznych na Pomorzu.

Największą osobliwością jest potężny, największy na Pomorzu, **kasztanowiec biały** o obwodzie pnia 470 cm. Jego pień posiada znaczny ubytek, więc dawniej drzewo to było jeszcze okazalsze. Rośnie tuż obok tarasu widokowego pałacu. Dawniej gałęzie tego kasztanowca zwisały do samej ziemi i z czasem ukorzeniły się, stając się samodzielnymi drzewami. Dziś wokół starego drzewa rośnie wspaniała wieniec dziewięciu mniejszych drzew będących efektem tego niecodziennego zjawiska. Do najciekawszych drzew egzotycznych w parku należą ponadto: orzeszniki pięcio- i siedmiolistkowe o łuszczącej się w formie charakterystycznych płatków korze, cis japoński w odm. karłowej, świerki zwyczajne w odm. odwróconej, surmie, choina kanadyjska, świerk sitkajski, świerk biały, jodła Vilmorina, dęby szypułkowe w odm. piramidalnej, orzechy czarne, a nade wszystko najgrubszy w Polsce okaz buka zwyczajnego w odmianie strzępolistnej (380 cm obw.). Ponadto podziwiać tu można potężne okazy drzew rodzimych: buki, lipy i jedną z najgrubszych w kraju brzoź. Rośnie tu aż ok. 75 gatunków drzew i krzewów.

W mieście warto ponadto obejrzeć **neogotycki kościół** z 1903 r. oraz zabytkową **elektrownię wodną**.

## POTULINIEC

Niewielka owalnica z **neogotyckim kościołem** z cegły i kamienia polnego. Obok wsi niewielkie jezioro i stary dąb szypułkowy nad jego brzegiem.



Płoty – ukorzenione gałęzie kasztanowca



Płoty – elektrownia wodna



Potulinięc – kościół



Rewal



Rewal



Rewal

## PRZYBIERNÓWKO

We wsi resztką dawnego parku. Rosną tu dwa, jedyne w województwie modrzewie syberyjskie.

## REWAL

Miejscowość letniskowa położona na wysokim **klifie nadmorskim**, siedziba Urzędu Gminy. Dziśszy Rewal ma nowoczesny charakter, ale miejscowość ta jest wbrew pozorom bardzo stara i na przestrzeni wieków dzieliła wspólny los z Trzęszaczem, bowiem kolejno przechodziła na własność tych samych rodów. Od 1434 r. Rewal należał do biskupów kamieńskich, a począwszy od XVII w. do rodzin von Flemming i von Kleist.

Walory Rewala jako miejscowości wypoczynkowej zaczęto dostrzegać już w 1. połowie XIX w., ale kurortem został dopiero na początku XX w.

W lasach między Rewalem a Niechorzem rośnie duża grupa sosny Banksa z Ameryki Płn. Szyszki tego osobliwego drzewa otwierają się dopiero podczas pożarów lasów, które często trawią tereny jego naturalnego występowania. Dopiero w ten sposób uwalniane są nasiona, które dają początek nowym drzewom. Z powodu braku pożarów w lesie koło Rewala, szyszki wiszą na drzewach przez wiele lat zamknięte, a z wyglądu przypominają niewielkie kamienie.

## ROBY

Wieś położona jest w pradolinie Regi. W pobliżu rozpościerają się meandry Starej Regi i liczne kanały przecinające bagna. Dobrym **punktem widokowym** na te malownicze okolice jest most koło wsi.





Sadlno – kościół



W centrum osady znajduje się cenny **kościół** z XIV w., zbudowany z cegły na kamiennej podmurówce. Kościół zbudowano na planie prostokąta, z dobudowanym, półkolistym prezbiterium. Do nawy dostawiono solidną wieżę ze szpiczastym hełmem zakończonym kulą i krzyżem. Wnętrze kościoła posiada niezwykle bogate wyposażenie. Szczególnie cenne są drewniane rzeźby, polichromie i motywy roślinne wyrzeźbione przez włoskiego artystę. Na balustradzie empory są namalowane sceny biblijne. Ołtarz z XVII w. posiada ciekawe, malowane na drewnie obrazy oraz puste miejsce po zaginionym obrazie przedstawiającym Mękę Pańską. Są tu również zabytkowe organy.

## SADLNO

Bardzo stara wieś, podawana już w 1134 r. Znajduje się tu interesujący, **gotycki kościół** z XIII w., zbudowany z ciosów granitowych przez norbertanów z klasztoru w Białobokach. Kościół posiada bogato zdobioną wschodnią ścianę, z blendami i sterczynami, a w niej trzy piękne, wąskie okna. Przy ścianie południowej znajduje się wkopany w ziemię osobliwy kamień z wyrzeźbioną twarzą, a na dwóch kamieniach w ścianie wryte zostały znaki w kształcie szachownicy. Do kościoła została dobudowana w 1622 r. kaskadowo zwężająca się drewniana wieża zwieńczona hełmem. Przy kościele rośnie lipa drobnolistna o obw. 470 cm, a druga, o podobnej grubości, rośnie na terenie pobliskiego gospodarstwa.

## TACZAŁY

Wieś położona nad rozlewiskiem Regi i Uklei. Przy szosie resztką dawnego parku. Już z odległo-



Trzebiatów – ratusz



Trzebiatów – kościół i kamieniczki w rynku



Trzebiatów – kaplica św. Ducha

ści 1 km uwagę przykuwają dwa piękne okazy jodły kalifornijskiej w odmianie niebieskiej, najpiękniejsze w województwie.

## TRZEBIATÓW

Duże miasto nad Regą, liczące ponad 10 000 mieszkańców, siedziba Urzędu Miasta i Gminy.

Miasto powstało już w X w. jako silny gród pomorski i ośrodek kultu pogańskiego. W 1180 r. występuje w dokumentach jako *Tribetov*. W tym samym okresie zostali przez księcia Kazimierza I sprowadzeni z Lund norbertanie, którzy od tej pory przez całe średniowiecze będą silnie związani z miastem. W 1242 r. roku zakonnicy, za sprawą Warcisława III stają się właścicielami aż połowy miasta i w dalszych latach walczyli się przyczyniając do jego rozkwitu. To norbertanie zaczęli zagospodarowywać okoliczne ziemie, wybudowali cegielnię, młyny, założyli stawy rybne. Prawa miejskie lubeckie otrzymał Trzebiatów w 1277 r., a w XIV w. stał się członkiem Hanzy. U ujścia Regi do morza wybudowano port należący do miasta. W tym czasie był tu duży port i silny ośrodek handlowy konkurujący z Kołobrzegiem. W 1648 r. miasto dostaje się w krąg wpływów Brandenburgii. W czasie ostatniej wojny Trzebiatów został zniszczony w 45%, ale obecnie tego praktycznie nie widać. Całe stare miasto zostało bowiem odbudowane w pierwotnym kształcie na skalę bez precedensu na całym Pomorzu Zachodnim. Dzisiejszy Trzebiatów można bez wahania nazwać jednym, wielkim klejnotem architektonicznym, a w liczbie bezcennych zabytków nie ustępuje nawet Stargardowi. W 1995 r. wytyczono przez miasto szlak turystyczny widoczny w postaci czerwonych znaków namalowanych na chodnikach.



Urok miasta podkreśla pierwotny, średnio-wieczny, szachownicowy układ ulic i zachowane liczne **kamienice** z XVI–XIX w., pieczołowicie odbudowane po wojnie według starych rycin i zdjęć. Siatkę tę tworzy 8 ulic krzyżujących się pod kątem prostym. Centralnie usytuowany jest duży **rynek z ratuszem** z 1701 r. Ratusz został zbudowany na miejscu wcześniejszej budowli, z której do dziś zachowały się otrołukowe arkady. Na jednej z kamienic przy rynku (nr 26) znajduje się osobliwe **sgraffito** przedstawiające słonia. Prawdziwy słoń rzeczywiście przechadzał się ulicami miasta w 1639 r., o czym donoszą kroniki. Kroniki jednak nie podają już, skąd ten słoń się tam wziął...

Są tu jedne z najlepiej zachowanych na całym Pomorzu **mury obronne** z XIV w. z malowniczą **Basztą Kaszana** zbudowaną na planie koła o średnicy 4 m. Z basztą tą związana jest najsłynniejsza trzebiatowska legenda. W średniowieczu miasto



Trzebiatów – Baszta Kaszana



Trzebiatów – panorama



Trzebiatów – szczyt kamienicy w rynku



Trzebiatów – pałac



Trzebiatów – sgraffito „Słoń”

zostało zaatakowane przez wojska gryficzan, a atak został odparty przez jednego woja, który ze szczytu baszty zrzucił na napastników misę gorącej kaszy. Gryficzanie mieli natychmiast uciec w popłochu.

Prawdziwym klejnotem architektonicznym jest **Kościół Mariacki** zbudowany w XIV w. Z nawy głównej wyrasta 90 m wieża, jedna z najpotężniejszych w województwie. Latem wieża jest udostępniona dla zwiedzających. Roztacza się z niej bodaj najpiękniejszy widok na całym Pomorzu Zachodnim. Na wieży znajduje się kilka dzwonów, zaliczanych do największych w Polsce: „Maria” z 1515 r. o średnicy 1,87 m i wadze blisko 4 ton i dwa mniejsze, z których jeden pochodzi aż z 1399 r. Wewnątrz kościoła zachowały się gotyckie polichromie i bezcenne płyty nagrobne z końca XIV w. Na dzwonie „Maria” znajdują się liczne ornamenty oraz niemiecka inskrypcja o treści: *„Mario Matko Łaskawa, uprosz nam wszystkim Twoim słodkim dźwiękiem wieczną radość, której pragniemy. A w naszej ostatniej godzinie nie odwracaj się od nas. Pozwól się nim cieszyć. Mistrz Lutke Rose z Bielefeld mnie wykonał. Zbawicielu Świata, wybaw nas wszystkich. W roku Pańskim 1515”*. Nawa główna jest czteroprzęsłowa, a ośmioboczne filary przechodzą we wspaniałe sklepienie gwiazdziste.

O bogatej historii Trzebiatowa świadczy **Kaplica św. Ducha** z 1400 r. To właśnie w tej kaplicy odbył się w 1534 r. sejm stanów pomorskich, który zdecydował o wprowadzeniu reformacji na Pomorzu.

Na miejscu dawnego klasztoru wybudowano w XVII w. **pałac**, w którym mieszkała dawniej wielka krzewicielka kultury: Maria z Czartoryskich Wirttemberg. Aktualnie w pałacu ma swoją siedzibę Trzebiatowski Ośrodek Kultury.

Ponadto warto obejrzeć **kaplicę św. Gertrudy** z XIV w. oraz dawną **kaplicę św. Jerzego** z XIV w. (obecnie stanowi dom mieszkalny). Obie kaplice znajdują się poza murami miejskimi.



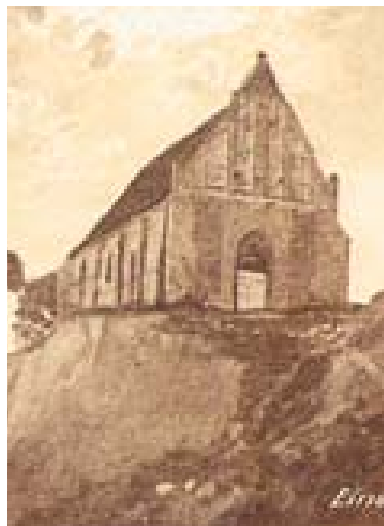
Interesujący jest również **kamienny most** na Redze z 1905 r. z rzeźbami delfinów oraz **krzyż pokutny** z XVI w. przy ul. Kilińskiego 83.

## TRZĘSACZ

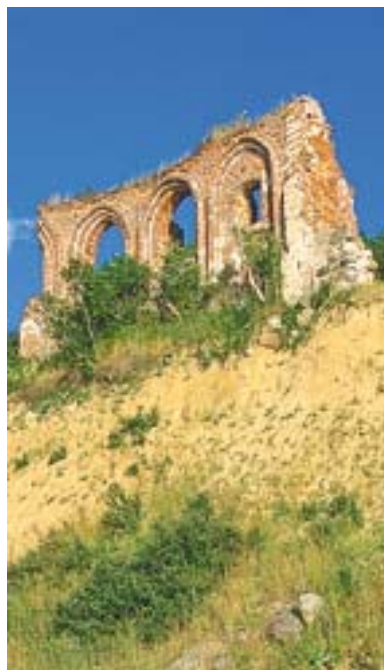
Jest to z pewnością jedna z najlepiej znanych miejscowości polskiego Wybrzeża ze względu na ruiny kościoła stojące na skraju urwistego klifu. Dodatkową osobliwością Trzęsacza jest to, że leży dokładnie na 15. południku.

Miejscowość w 1248 r. książę Barnim I przekazał biskupom kamieńskim. Wcześniej należała do książąt pomorskich. W czasach reformacji i późniejszych majątek był kolejno własnością rodów: Flemming, Knuth, Grumkow, Kleist i kilku innych. W tych dość zawilych dziejach pojawił się również akcent polski. Pod koniec XVII w. Trzęsacz był częścią posagu Doroty Bodo, córki generała wojsk polskich.

Słynny **kościół**, zabierany po kawałku przez morze, został zbudowany w XV w. z cegły w stylu gotyckim. Prawdopodobnie wcześniej stała w tym miejscu świątynia drewniana, zbudowana jeszcze w czasach misji chrystianizacyjnej św. Ottona. Co ciekawe, pierwotnie kościół stał oddalony o prawie 2 km od brzegu morza, a na tym odcinku znajdowały się jeszcze dwie osady! Do 1750 r. morze pochłonęło już tyle lądu, że odległość kościoła od brzegu wynosiła tylko 58 m. W 1771 r. morze zabrało już część cmentarza przykościelnego, dlatego też od tej pory okoliczna ludność nazywała Bałtyk „Otchłanią Umarłych”. W 1868 r. odległość ściany kościoła od brzegu zmniejszyła się do zaledwie 1 m. W tym czasie zamurowano okna w kościele od strony północnej, aby szum morza nie zakłócał nabożeństw. Aż nadeszła przełomowa data 2 sierpnia 1874 r., kiedy kościół został opuszczony na zawsze.



Trzęsacz – kościół (stan 1898)



Trzęsacz – ruiny kościoła (stan 2001)



Trzęsacz – ruiny kościoła



Trzęsacz – ruiny kościoła



Trzęsacz – stare lipy w parku

Tego dnia odprawiono w nim ostatnie nabożeństwo. Cenne wyposażenie wnętrza przewieziono do Szczecina, Berlina oraz do Kamienia Pomorskiego. Do Kamienia trafił przede wszystkim ołtarz i gotycki krucyfiks. Pierwszy, niewielki fragment świątyni (część przypory) runął do morza w 1900 r., ale już w następnym roku morze zabrało całą północną ścianę. W XX w. poszczególne części budowli wpadały do morza kilkakrotnie, ostatni raz podczas sztormu 1 lutego 1994 r. Obecnie stoi już tylko połowa ściany południowej i niewielki fragment prezbiterium. W 2001 r. rozpoczęto zakrojone na szeroką skalę prace polegające na umocnieniu klifu na odcinku ruin.

Obok ruin stoi tablica informująca o przebiegającym tędy **15. południku**. Rosną tu też dwa potężne jesiony. Grubszy z nich, o obwodzie 540 cm posiada silnie rozrośniętą podstawę pnia, co nadaje temu drzewu niezwykle osobliwy wygląd.

W 1880 r. wybudowano w Trzęsaczu nowy, **neogotycki kościół** oddalony 200 m od brzegu (ciekawe na ile lat obliczono jego odporność na niszczące działanie morza...). Do niedawna on również stał w ruinie, po zniszczeniach wojennych. W 2003 r. ostatecznie zakończono jego odbudowę i uroczyste przeniesiono doń stary ołtarz ze zniszczonego kościoła gotyckiego, który to ołtarz był przechowywany dotychczas w Kamieniu.

W Trzęsaczu warto odwiedzić również ciekawe **założenie dworsko-parkowe**, które znajduje się zaraz po drugiej stronie szosy. W dworze z XIX w. mieści się obecne hotel, a przy nim ośrodek jeździecki. Niewielki park za pałacem jest otoczony starym murem i jest świetnie utrzymany. Na tle z reguły zdewastowanych i zarośniętych parków w powiecie stanowi jeden z chlubnych wyjątków.

Na terenie parku znajduje się niewiele drzew, ale są one bardzo stare i malownicze. Przede wszystkim znajduje się tu największa w województwie gru-



pa wiekowych lip drobnolistnych i szerokolistnych o obwodach pni do 541 cm (a w alei za murem, przy drodze do Dreżewa aż do 612 cm). Przepiękny jest również stary buk purpurowy o obw. 474 cm z osobiście zrosniętymi konarami w kształt krzyża. Ponadto rosną tu zimozielone laurowiśnie, jeden z najgrubszych w Polsce cyprysyków groszkowych w odm. pierzastej o obw. 189 cm i zrosnięte ze sobą ściśle pnie jesionu i klonu jaworu, które sprawiają wrażenie, jakby były jednym drzewem.

Zaraz za Trzęsaczem, przy drodze do Rewala, na klifie znajduje się jeden z najbardziej malowniczych **punktów widokowych** na całym Wybrzeżu.

## TRZYGLÓW

Wieś położona malowniczo między dwoma jeziorami. Jest to jedna z najstarszych osad w powiecie gryfickim. Już w X w. istniał tu duży ośrodek Słowian i jedno z ważniejszych miejsc kultu boga Tryglowa, któremu zbudowano tu chram. Chram miał ponoć zburzyć Bolesław Krzywousty i na jego miejscu wybudować kościół. Z okresu wczesnośredniowiecznego zachowało się w pd.-wsch. części wsi grodzisko nad Gardominką, otoczone dwiema fosami i wałem o wysokości 10 m. Rosną tu stare jesiony o obw. do 460 cm.

Pierwsze wzmianki o wsi pochodzą z roku 1294, kiedy to Trzyglów podlegał kapitule katedry kamieńskiej. Trzy lata później rycerz Siegfried de Lode otrzymał Trzyglów jako lenno od biskupa kamieńskiego.

W XIX w. Trzyglów był ważnym ośrodkiem pietystów niemieckich, odłamu luteran. W roku 1820 odbywała się w tej miejscowości pierwsza konferencja pastorów i wyznawców pietyzmu w całych Prusach.



Trzęsacz – ołtarz ze zrujnowanego kościoła



Trzyglów – pałac



Trzyglów – pałac



Trzyglów – fasada pałacu



Trzyglów – grupa pomnikowych dębów

Największy rozkwit wsi nastąpił w XIX w. dzięki rodzinie von Thadden z okolic Łęborka, która weszła w posiadanie Trzyglowa poprzez posag.

Prawdziwą perłą architektoniczną w skali całego powiatu jest stylowy, **barokowy pałac** wzniesiony nad brzegiem jeziora. Pałac był budowany w kilku etapach począwszy od XVII w. Najpierw postawiono dwór ryglowy, a następnie dobudowano okazałą część główną o charakterystycznej, silnie asymetrycznej bryle. W części północnej zbudowano piękną, ośmioboczną wieżę ze skośnymi oknami krytą blaszanym hełmem z iglicą. W portalu znajduje się stylizowana ryba oraz herb przedstawiający tarcze z gryfem ozdobionym medalionem, nad którym widnieje szyszak.

Przed pałacem znajduje się podjazd i okazały gazon z fontanną i grupami drzewek i krzewów, głównie iglastych. Za bramą przy pałacu rozpościęra się niewielki **park** nad brzegiem jeziora. Rosną w nim między innymi: klon jawor w odm. Leopolda, jodła kaukaska, potężny jesion o obw. 490 cm, żywotniki olbrzymie oraz grupa starych lip drobno-listnych do 650 cm obw.

Bezpośrednio do założenia pałacowego przylega od strony szosy niewielki ogrodzony plac, na którym rosną trzy stare **dęby szypułkowe** o obwodach pni: 495 cm, 550 cm i 685 cm. Ten ostatni zasługuje na szczególną uwagę, bowiem jest z pewnością jednym z najstarszych dębów na Pomorzu. Jego wiek można szacować na 500–600 lat. Dodatkowo zwraca uwagę niezwykle kształt jego pnia, który rozszerza się ku... górze.

## UNIESTOWO

Za opuszczonym dworem znajduje się niewielki **park** o powierzchni 3 ha. Rosną w nim stare lipy, brzozy, buki purpurowe i modrzew. Przed fron-





tem dworku rosną natomiast stary rododendron, świerk kłujący i niewielki cyprysik nutkajski, jedyny okaz na terenie powiatu.

## WANIOROWO

Niewielka wieś, w której znajduje się cenny **park**. W odrestaurowanym **pałacu** mieści się obecnie Specjalny Ośrodek Szkolno-Wychowawczy. Teren jest ogrodzony, ale zwiedzanie parku po powiadomieniu kierownika jest możliwe. Park jest typu krajobrazowego, założony na bazie fragmentu lasu bukowego. Przed pałacem polana widokowa, a przy niej stara sosna limba, jedna z nielicznych na Pomorzu. W warunkach naturalnych występuje u nas tylko w Tatrach. Obok pałacu warto zwrócić uwagę na potężną jodłę białą o obw. 290 cm, stary dereń jadalny, jedyną na Pomorzu sorbarię drzewkową, lipę szerokolistną w odm. winoroślowatej, stare jawory i grupę starych buków, z których najgrubszy (410 cm obw.) posiada osobliwy zrost konarów w kształcie przypominającym poprzeczną belkę.



Trzygłów – najstarszy z dębów

## WYSZOGÓRA

We wsi niewielki, ale cenny **kościół** z XV w., zbudowany z kamieni narzutowych i cegły. Zwracają uwagę doskonale proporcje bryły budowli, a zwłaszcza rozszerzona u nasady wieża, częściowo wbudowana w nawę. W ścianach bocznych są duże, gotyckie okna.



Wyszogóra – kościół



# WYPOCZYNEK NAD MORZEM

Największą atrakcją turystyczną powiatu są niewątpliwie nadbałtyckie plaże, zaliczane do najpiękniejszych w Polsce. Szeroki pas złocistego piasku, fragmentami ograniczony wysokim malowniczym klifem (w okolicach Trzęsacza i Rewala), stwarza doskonałe warunki do wypoczynku.

Na plażach w sezonie letnim zlokalizowane są liczne atrakcje dla dzieci: dmuchane zamki, balony do skakania i fantastyczne ślimakowe zjeżdżalnie. Na dorosłych czekają wypożyczalnie skuterów wodnych i motorówek, a amatorzy mocniejszych wrażeń mają możliwość uprawiania windsurfingu i paralotniarstwa. Na tych, którzy pragną zobaczyć piękno Wybrzeża z lotu ptaka, czeka samolot na lotnisku w Niechorzu.

Baza noclegowa jest bardzo bogata i zróżnicowana. Do dyspozycji turystów są tysiące miejsc w hotelach, ośrodkach wczasowych, sanatoriach, pensjonatach, kempingach i polach namiotowych. Wiele z tych ośrodków oferuje gościom własny program imprez kulturalnych i wycieczek turystycznych. Uzupełnieniem oferty noclegowej są: baseny kąpielowe, wypożyczalnie rowerów i sprzętu sportowego, place zabaw i boiska, strzeżone parkingi. Wiele ośrodków ma saunę, jacuzzi, fitness studio.



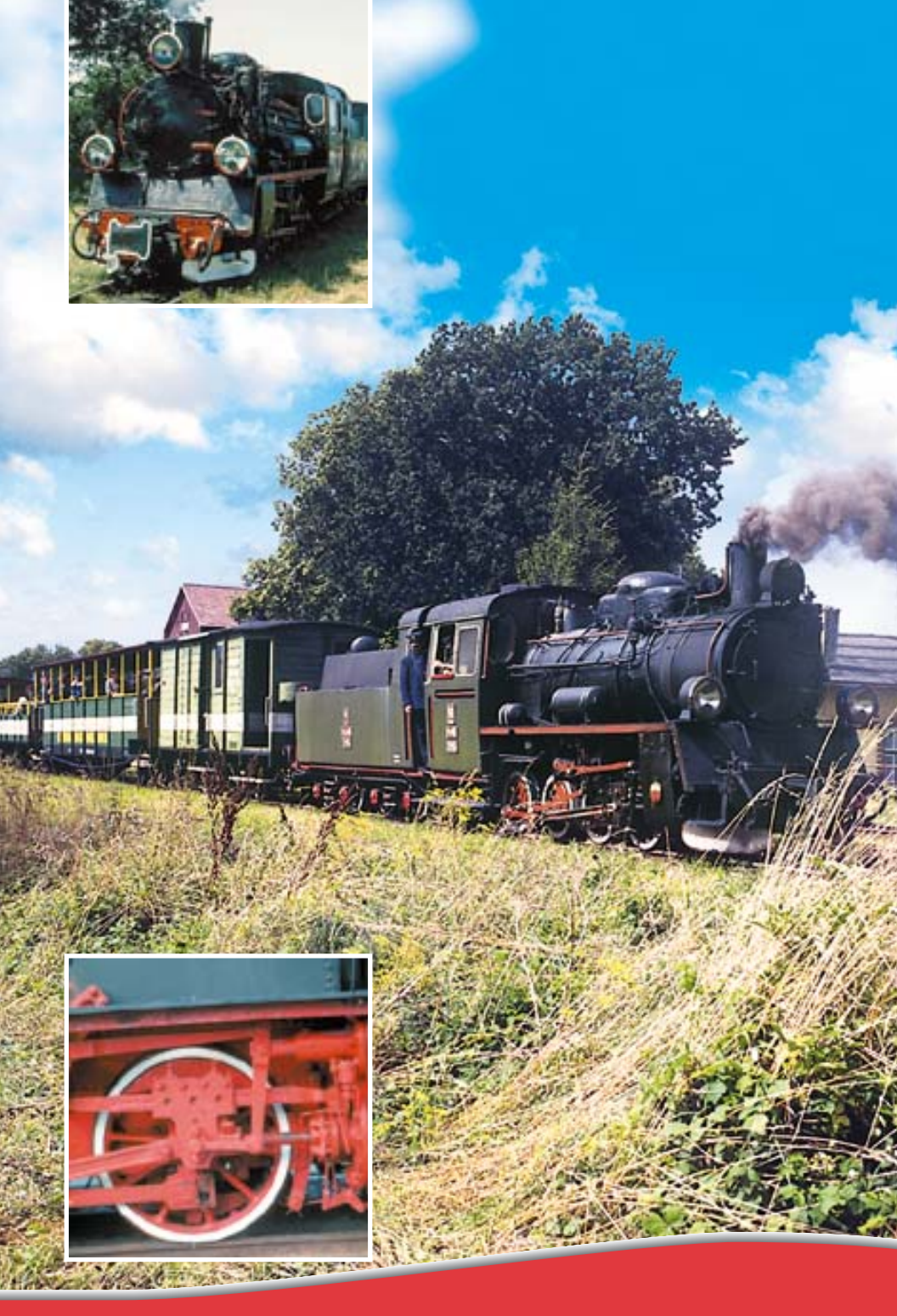


# IMPREZY

Władze powiatu oraz poszczególnych gmin od lat organizują liczne imprezy kulturalne oraz sportowe i rekreacyjne, często o międzynarodowej renomie. Należą do nich:

- „Rajd Farmera Open” (czerwiec) – wyścig rowerów MTB zielonym szlakiem Gryflandu kończący się piknikiem rowerowym w Cerkwicy
- Supermaraton Rowerowy „Gryfland” (sierpień) – ogólnopolski wyścig rowerów szosowych, jeden z cyklu maratonów szosowych Pucharu Polski
- Dni Powiatu Gryfickiego (lipiec)
- Powiatowe Igrzyska Sportowe „Gryflandia” w Gryficach
- Powiatowe Mistrzostwa w Armwrestlingu
- „Akademia Słońca” w Rewalu (bogaty program imprez sportowo-edukacyjnych skierowany głównie do turystów
- „Święto Kaszy” w Trzebiatowie (sierpień)
- Międzynarodowy Młodzieżowy Festiwal Piosenki „O Bursztynową nutkę” w Trzebiatowie (czerwiec)
- Festiwal Muzyki Morskiej „Słona Woda” w Mrzeżynie (lipiec)
- Święto Ottona z Bambergu w Trzebiatowie (wrzesień)
- Polsko-Niemiecko-Ukraiński Festiwal Folklorystyczny „Sąsiady” w Trzebiatowie (lipiec)
- Ekologiczne Prezentacje w Karnicach (wrzesień)
- Bieg uliczny „O Sztachetkę” w Płotach
- „Święto Latawca” w Mrzeżynie (maj/czerwiec)
- Ogólnopolski bieg „Trzebiatowska 10” (czerwiec)
- Ogólnopolski bieg „Dwóch Bram” w Gryficach





# ZABYTKI TECHNIKI

Dużą atrakcją turystyczną powiatu jest linia kolejki wąskotorowej, która łączy Gryfice z Pogorzelicą (55 km). Linia ta należy do najstarszych na Pomorzu, a jej budowę rozpoczęto już w 1896 r. Przejazd kolejką „Ciuchcia Retro Expres” wśród malowniczych zakątków regionu u każdego pozostawi niezapomniane wrażenia. W dni powszednie skład prowadzi lokomotywa spalinowa, a w weekendy zabawkowy parowóz Px 48.

W Gryficach działa **Muzeum Kolei Wąskotorowej**. Można w nim obejrzeć bogate zbiory prezentujące historię kolejnictwa w regionie, a na torach wystawowych 12 zabytkowych parowozów (najstarszy z 1909 r.), wagony i platformy różnych typów, pługi śnieżne i drezyny.

Wzdłuż Regi zlokalizowane są **4 zabytkowe elektrownie wodne**: w Trzebiatowie, Likowie, Rejowicach i w Płotach. Wybudowane zostały w latach 1924-1926. Elektrownie w Trzebiatowie i Rejowicach posiadają oryginalne wyposażenie techniczne, a wszystkie cztery produkują łącznie prąd o mocy 3,2 MW.

Wśród licznych zabytków techniki warto zwrócić również uwagę na: młyn wodny w Kiełpinie, unikatowy, żelbetowy most w Trzebiatowie oraz na jedyny na Pomorzu Zachodnim, doskonale zachowany wiatrak holenderski z XIX w. w Lędzinie.



## Park w Drezewie





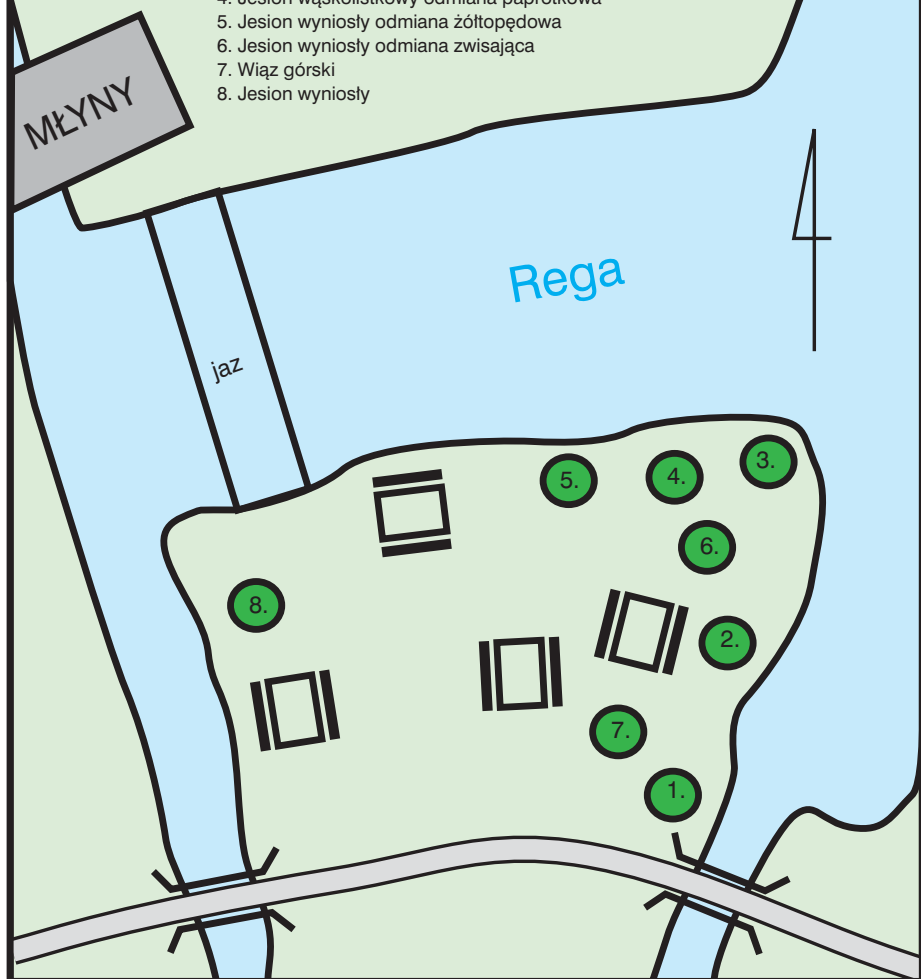


Miłorząb dwukłapowy

# Park w Gryficach

## Fragment Parku Miejskiego w Gryficach na wyspce z kolekcją unikatowych jesionów

1. Jesion wyniosły odmiana zwisająca
2. Jesion biltmorski
3. Jesion wąskolistkowy odmiana jednolistkowa
4. Jesion wąskolistkowy odmiana paprotkowa
5. Jesion wyniosły odmiana żółtopędowa
6. Jesion wyniosły odmiana zwisająca
7. Wiąz górski
8. Jesion wyniosły





Jesion bilmorski oraz jesion wąskolistkowy w odmianie jednolistkowej

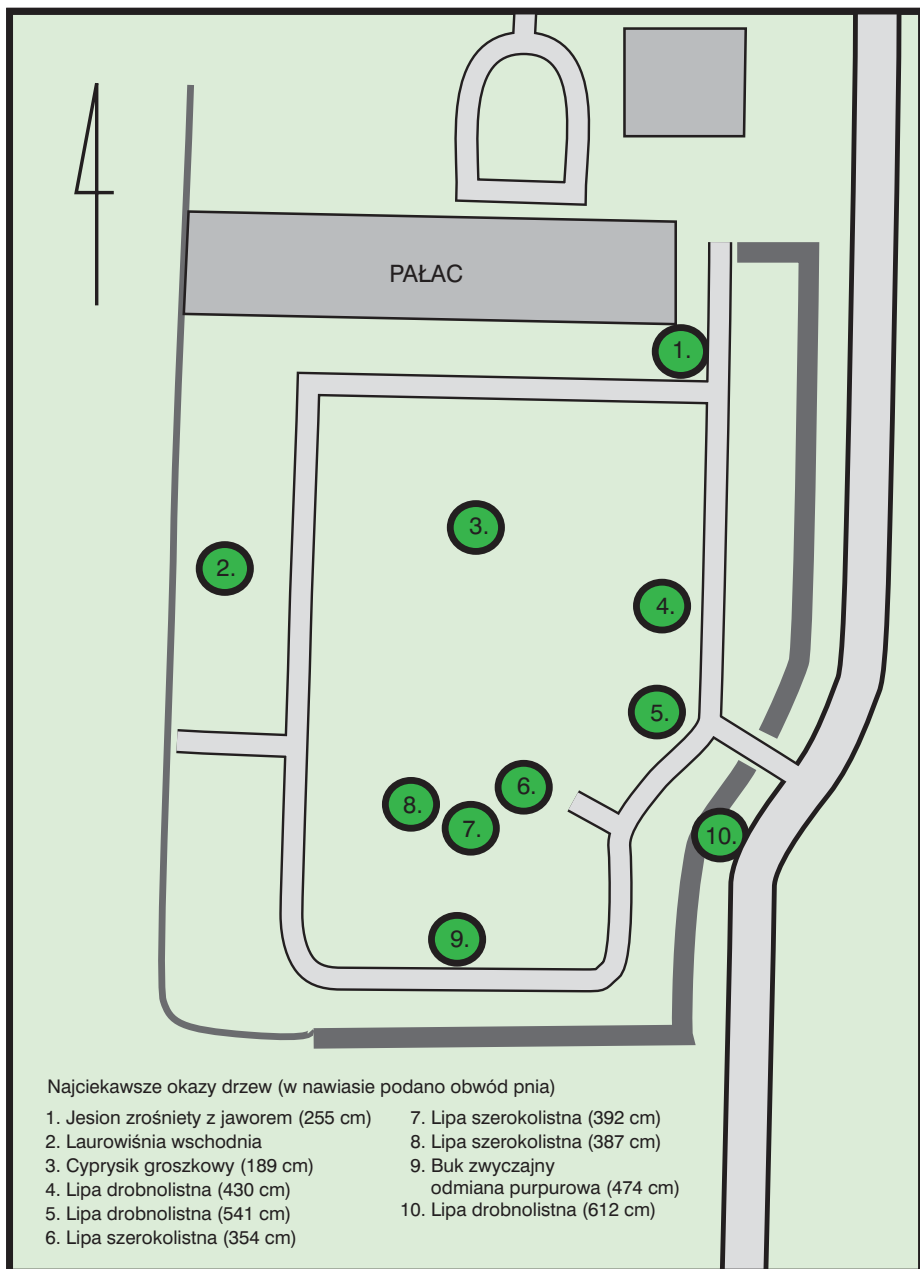
## Park w Lisowie





Najgrubszy w Polsce klon jawor w odmianie Leopolda

## Park w Trzęsaczu





Buk purpurowy z osobliwie zrośniętymi konarami

**INFORMACJA TURYSTYCZNA**

Informacja Turystyczna, Klub Przewodników Turystycznych PTTK „Baszta Kaszana”, 72-320 **Trzebiatów**, ul. Witosza 9, tel. 387 24 45  
Centrum Informacji, Promocji, Rekreacji Gminy 72-344 **Rewal**, ul. Szkolna 1  
tel. 386 26 29, 386 29 93

Informacja Turystyczna – Stary Zamek, **Ploty**, tel. 385 13 50

Powiatowe Centrum Marketingu, Rozwoju Gospodarczego i Integracji Europejskiej 72-300 **Gryfice**, pl. Zwycięstwa 37  
tel. 384 64 50 w. 444

**KULTURA****Muzeum Ziemi Gryfickiej**,

Gryfice, ul. Wysoka Brama 2,

**Muzeum Kolei Wąskotorowej**,

Gryfice, ul. Błonie 2, tel. 384 55 96.

**Muzeum Rybołówstwa Morskiego**

Niechorze, al. Bursztynowa 28, tel. 386 32 50

**Trzebiatowski Ośrodek Kultury**,

Trzebiatów, ul. Wojska Polskiego 67, tel. 387 26 14

**Gryficki Dom Kultury**,

Gryfice, ul. Niepodległości 53, tel. 384 26 88

**KINO „Capitol”**,

Gryfice, ul. Niepodległości 48, tel. 384 33 56

**KINO K. Korcz**,

Pobierowo, ul. Grunwaldzka 80, tel. 386 42 86

**KINO „Jantar”**,

Mrzeżyno, ul. Zabytkowa 2, tel. 386 62 37 (sez.)

**REKREACJA**

Jacht TIBA, tel. 386 62 63

Jacht POLARIS, tel. 358 51 10

Stadnina Koni NOWIELICE,

tel. 387 25 53, 387 29 73

Stadnina Koni KŃSKI KIERAT,

Rewal, ul. Dworcowa 20, tel. 38 62 652

Wypożyczalnia Sprzętu Wodnego, Sportowego

i Turystycznego, Mrzeżyno,

ul. Trzebiatowska 24, tel. 606 197 652 / 501 776 592

Latarnia morska,

ul. Polna 30, Niechorze, tel. 386 34 74,

(można zwiedzać codziennie w godz. 10-17)

**BAZA NOCLEGOWA (wybrane obiekty)****Gmina Brojce**

Agroturystyczne Gospodarstwo Rolne

V.R. Bobkiewicz, Kiełpino Młyn 65, tel. 386 12 40

**Gmina Gryfice**

Pensjonat MADERA II,

Gryfice, ul. Nowy Świat 13, tel. 384 50 44

Pensjonat VENUS,

Gryfice, ul. Parkowa 12, tel. 384 25 86

Hotel GRYF,

Gryfice, ul. Kościuszki 13, tel. 384 24 37

Hotel Garnizonowy,

Gryfice, ul. Sportowa 1, tel. 384 20 41

Gospodarstwo Agroturystyczne,

Wilczkowo 11, tel. 384 14 77

Gospodarstwo Agroturystyczne,

Wilczkowo 7, tel. 384 14 26

Gospodarstwo Agroturystyczne,

Zagórze 5, tel. 384 50 02

**Gmina Karnice**

Rancho Zenobia,

Lędzin 20, tel. 386 32 22

Gospodarstwo Agroturystyczne

Drozdowo, tel. 386 30 79

Wynajem kwater,

Cerkwica, ul. Polna 13, tel. 386 77 70

**Gmina Ploty**

Pokoje gościnne,

Ploty, ul. Szopena, tel. 385 13 50

**Gmina Rewal**

OWK STOLTUR,

Niechorze, al. Bursztynowa 29, tel. 386 34 36

Apartamenty PATIO,

Niechorze, ul. Parkowa 5, tel. 386 33 50

DW PRAWDZIC,

Niechorze, ul. Szczecińska 15, tel. 386 36 52

Pole namiotowe/camping, 7 ŻAB,

Pobierowo, ul. Moniuszki 10

Schronisko Szkolne Schronisko Młodzieżowe „FALA”,

Pobierowo, ul. Mickiewicza 19, tel. 386 42 43

BAGIŃSCY SPA

Pobierowo, ul. Polna 5, tel. 387 82 00

OW GRYF,

Pobierowo, ul. Graniczna 1, tel. 386 41 06

Pensjonat FLAMINGO

Pobierowo, ul. Grunwaldzka 145, tel. 387 70 95

OSW LAS Nadleśnictwa Gryfice

Pogorzelica, ul. Wojska Polskiego 15, tel. 386 31 09

Sanatorium/Uzdrowisko SANDRA,

Pogorzelica, ul. Wojska Polskiego 3, tel. 48 14 700

OW STOCZNIOWIEC,

Pogorzelica, ul. L.Teligi 1, tel. 386 31 25

Pensjonat SEDINA,

Rewal, ul. Mickiewicza 15, tel. 386 25 72

DW, AKAMA,

Rewal, ul. Parkowa 8, tel. 386 27 21



Pensjonat BAŁTYK,  
 Rewal, ul. Saperska 21, tel. 386 28 20  
 Apartamenty, OASIS RESORT,  
 Rewal, ul. Klifowa 34, tel. 38 62 701  
 DW PLAŻA,  
 Rewal, ul. Saperska 12, tel. 38 62 862  
 Camping KLIF,  
 Rewal, ul. Kamieńska 2, tel. 386 26 18  
 DW RANCHO CAFE,  
 Rewal, ul. Szkolna 16, tel. 386 26 13  
 OW JANTAR,  
 Rewal, ul. Warszawska 29, tel. 386 27 46  
 PAŁAC W TRZĘSACZU,  
 Trzęsacz, ul. Kamieńska 9, tel. 386 24 20  
**Gmina Trzebiatów**  
 Pensjonat POD WOZEM,  
 Trzebiatów, ul. II Pułku Ułanów 8, tel. 387 21 88  
 OW BAŁTYK  
 Mrzeżyno, ul. Śliska 2, tel. 386 62 28  
 OW FAMASTA  
 Mrzeżyno, ul. Kołobrzeska 32, tel. 386 62 58  
 OWS GEOVITA,  
 Mrzeżyno, ul. Poczтова 4, tel. 386 62 72  
 OW KORAL,  
 Mrzeżyno, ul. Bałtycka 23, tel. 386 61 11  
 OW MARINA,  
 Mrzeżyno, ul. Wypoczynkowa 16, tel. 386 62 25  
 OWIR VENUS,  
 Mrzeżyno, ul. Bursztynowa 6, tel. 386 62 30  
 OW MERKURY,  
 Mrzeżyno, ul. Spokojna 2, 6, tel. 386 63 51  
 OW JUBILATKA,  
 Mrzeżyno, ul. Letniskowa 3, tel. 386 62 59  
 OW PIRAMIDA  
 Mrzeżyno, ul. Kołobrzeska 30, tel. 386 61 47  
 OW SUS W-wa,  
 Mrzeżyno, ul. Nadmorska 12, tel. 386 61 34  
 Gospodarstwo Agroturystyczne DWIE PODKOWY,  
 Nowielice 18A, tel. 387 06 10  
 Gospodarstwo Agroturystyczne, Andrzej Pasek,  
 Nowielice 1/1, tel. 387 03 01  
 Dworek NAD REGĄ  
 Nowielice, tel. 387 06 87

## **GASTRONOMIA (wybrane obiekty)**

### **Gmina Brojce**

Gospoda U ZDZICHA,  
 Brojce, ul. Długa 12, I. Popielska, tel. 0505 573 706

### **Gmina Gryfice**

Bar HONZA,  
 Gryfice, ul. Klasztorna 13, tel. 384 36 77

Restauracja MAGNOLIA,  
 Gryfice, ul. Wałowa 28, tel. 384 58 45  
 Restauracja DUET,  
 Gryfice, ul. Ks. Ruta 10, tel. 384 43 75  
 Pub SOCCER,  
 Gryfice, ul. Klasztorna 1 a, tel. 384 89 05  
 Kawiarnia U ANDRZEJA,  
 Gryfice, ul. Poczтова, tel. 384 44 57  
 Kawiarnia BIAŁA DALIA,  
 Gryfice, ul. Prusa 2, tel. 384 35 54  
 Bar NAD ABC,  
 Gryfice, ul. Niepodległości 50, tel. 387 73 87  
 Pizzeria LUCYFER,  
 Gryfice, ul. Bankowa 6, tel. 38 459 69

### **Gmina Płoty**

Restauracja MAGNOLIA,  
 Płoty, ul. Jedn. Narodowej, tel. 385 15 32  
 Restauracja MARYSIENKA,  
 Płoty, Lisowo 19, tel. 385 16 44

### **Gmina Rewal**

Restauracja AS PIK,  
 Niechorze, ul. Parkowa 11, tel. 386 33 75  
 Kawiarnia – Pub CAFE PORTO,  
 Niechorze, ul. Mazowiecka 3,  
 tel. 386 32 61, 0601 476 197  
 Smażalnia ryb U WITA,  
 Niechorze, ul. Saperska 8c, tel. 0603 160 306  
 Bar MOBY DICK,  
 Pobierowo, ul. Mickiewicza 1, tel. 386 44 10  
 Pensjonat FLAMINGO  
 Pobierowo, ul. Grunwaldzka 145, tel. 387 70 95  
 Pizzeria ROŻA WIATRÓW,  
 Pogorzeliца, ul. Woj. Polskiego 22a  
 Bar bistro KOTWICA,  
 Rewal, ul. Saperska 4, tel. 386 27 11,  
 Smażalnia ryb JUSTYSIA,  
 Rewal, ul. Słoneczna 26, tel. 386 44 84  
 Restauracja ORKA,  
 Rewal, ul. Westerplatte 10, tel. 386 25 12

### **Gmina Trzebiatów**

Restauracja RATUSZOWA,  
 Trzebiatów, ul. Rynek 26, tel. 387 48 07  
 Bar BUMERANG,  
 Trzebiatów, pl. Lipowy 20, tel. 387 33 17  
 Bar TO-TU,  
 Trzebiatów, ul. Wojska Polskiego 63, tel. 387 33 17  
 Pub TAWERNA U ZEJMANA,  
 Trzebiatów, ul. Woj. Polskiego 38, tel. 0603 705 695  
 Pub U PATRYKA  
 Trzebiatów, ul. Zjednoczenia 2, tel. 387 23 60  
 Pizzeria CASA MIA ,  
 Trzebiatów, pl. Lipowy 24, tel. 387 30 21

## Spis treści

Wstęp .....	1
<b>Mapy</b> szlaków rowerowych w powiecie gryfickim .....	4
Plan Gryfic .....	14
Plan Trzebiatowa .....	15
<b>Przebieg szlaków</b> .....	17
– zielony .....	18
– R10 .....	24
– czerwony .....	28
– czarny .....	32
– żółty .....	34
<b>Atrakcje turystyczne</b> .....	37
Imprezy kulturalne i sportowo-rekreacyjne w powiecie .....	66
Zabytki techniki .....	68
Plany sytuacyjne parków	
– Dreżewo .....	70
– Gryfice .....	72
– Lisowo .....	74
– Trzęsacz .....	76
Adresy .....	78

[www.gryfice.pl](http://www.gryfice.pl)

EUROREGION  
POMERANIA

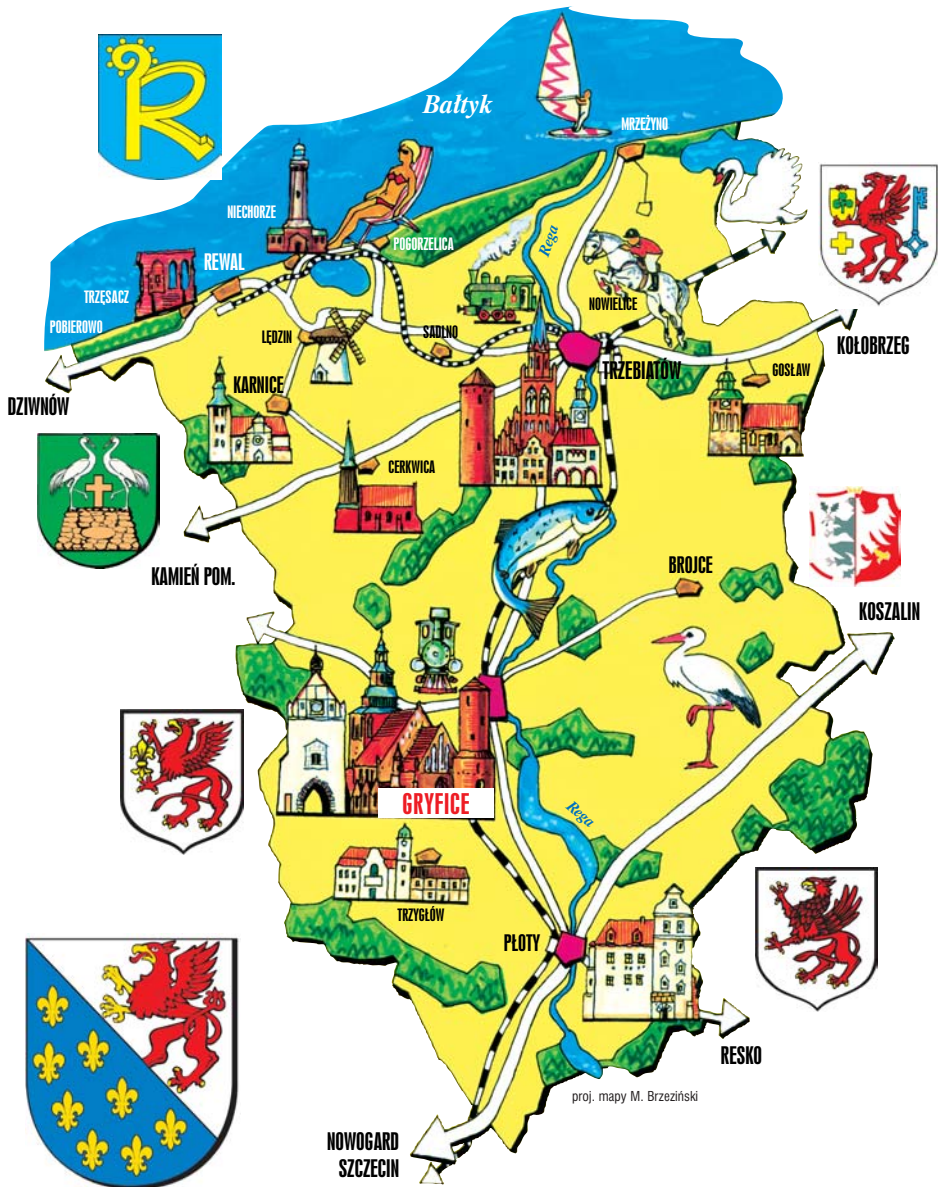


DOFINANSOWANE  
przez Unię Europejską

Niniejsza publikacja powstała w ramach projektu  
*„Turystyka rowerowa w powiecie gryfickim – opracowanie koncepcji  
i szczegółowego programu rozwoju”*  
dofinansowanego ze środków Programu Współpracy Przygranicznej  
Phare Polska-Niemcy 2002

Wyrażone w niej poglądy są poglądami Starostwa Powiatowego w Gryficach  
i w żadnym przypadku nie mogą być utożsamiane z oficjalnym stanowiskiem  
Unii Europejskiej.

PUBLIKACJA BEZPŁATNA



**Wydawca:** Starostwo Powiatowe w Gryficach, Powiatowe Centrum Marketingu, Rozwoju Gospodarczego i Integracji Europejskiej.

**Autor tekstów:** Marek Leda. **Zdjęcia:** Robert Gauer, Marek Czasnojc, Wojciech Heliński, Marek Leda, zbiory CMRGiE w Gryficach, archiwum UMIG w Trzebiatowie, archiwum ZART.

**Redakcja:** Wojciech Heliński, Marek Leda.

**Opracowanie publikacji:** Zachodniopomorska Agencja Rozwoju Turystyki ZART Szczecin, [www.zart.com.pl](http://www.zart.com.pl).

**Druk:** ComGraph, Szczecin.



[www.gryfice.pl](http://www.gryfice.pl)

